



Direktiv for Søopmåling i Danmark 2025 og Grønland 2025-2027

Nedenstående direktiv for søopmåling i danske og grønlandske farvande for 2025 er udarbejdet af Geodatastyrelsen i samarbejde med Forsvaret, Søfartsstyrelsen og Naalakkersuisut.

Direktivet for danske farvande afspejler beslutningerne på HELCOM ministerrådsmøderne i København i september 2001 og oktober 2013 om genopmåling af hovedgennemsejlingsruterne og andre områder af interesse for skibsfarten i Østersøen og de indre danske farvande.

Endvidere gennemføres opmåling af sejlkorridorer i Nordsøen, som konsekvens af de havområder, der er udlagt som mulige vindmølleparker.

Enkelte områder er medtaget og prioriteret efter ønske fra Forsvaret.

Direktivet for søopmåling i Grønland tager udgangspunkt i den overordnede prioritering af opmålingsområder i Grønland, som er aftalt med Naalakkersuisut.

Ved udarbejdelsen af direktiverne er der medtaget flere områder end der forventes at kunne færdiggøres i sæsonen. Dette gøres for at sikre en optimal ressourceudnyttelse under hensyntagen til de skiftende vejrforhold. For dette års direktiv gælder, at der er planlagt et alternativt hovedområde, som skal erstatte det primære sydlige område, i tilfælde af omfattende isforekomster i Julianehåbsbugten. Direktivet for Grønland forventes dermed at være gældende for en periode på mindst tre opmålingssæsoner (2025-2027).

Der gennemføres søopmåling i danske farvande i perioden marts til november, med:

- I/F POUL LØWENØRN (Søfartsstyrelsen)
- Opmålingsfartøjet FYRHOLM
- Opmålingsfartøjet BIRKHOLM
- Opmålingsbådene SOM-1 og SOM-2



Det interne resultatmål for søopmåling i Danmark i 2025 er 22.000 km opmålt linje.

Der gennemføres søopmåling i grønlandske farvande i juni og juli, med:

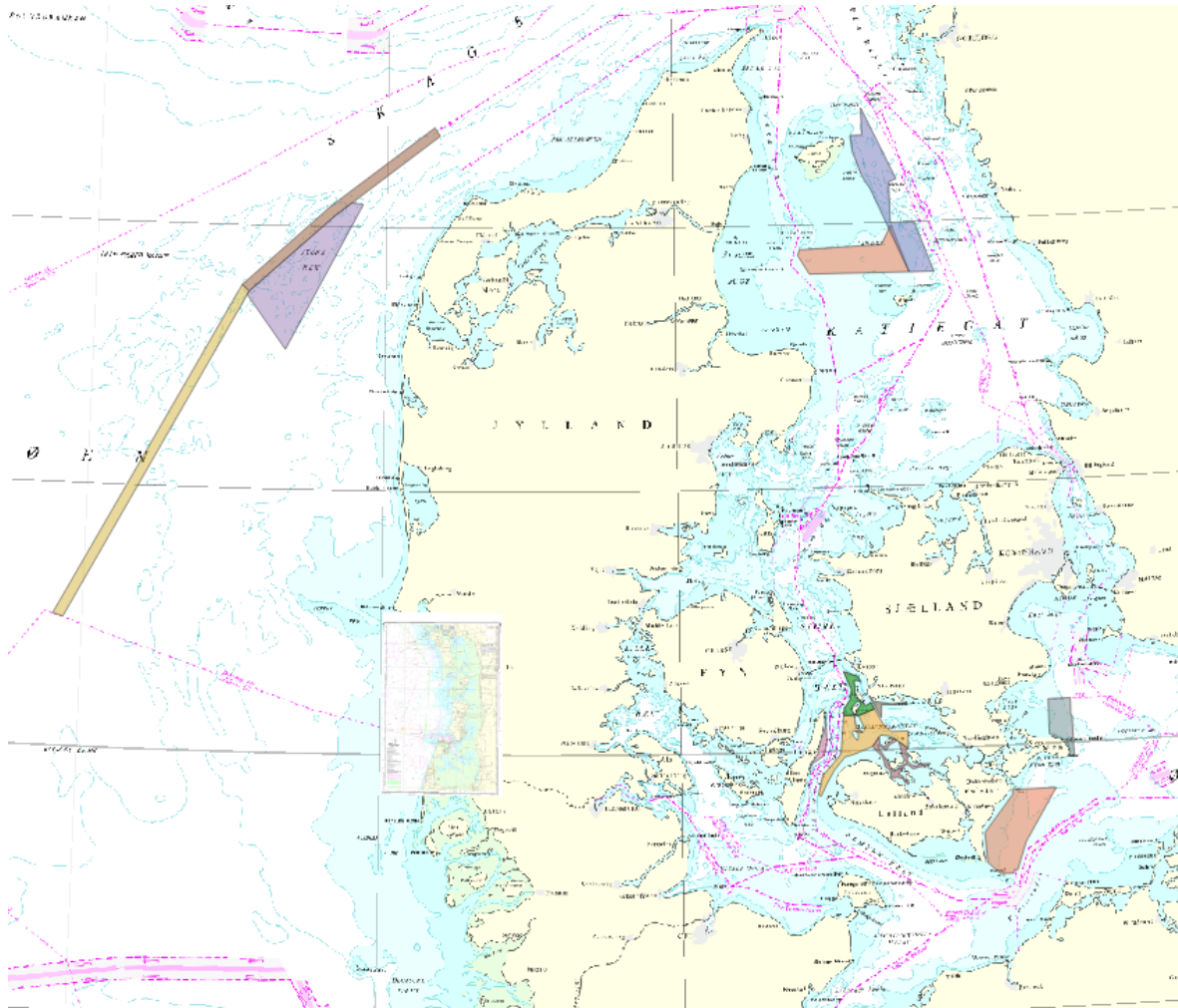
- Inspektionsfartøj af KNUD RASMUSSEN Klassen
- Opmålingsbåd SAR- KL

Det interne resultatmål for søopmåling i Grønland i 2025 er 6.500 km opmålt linje.

I tillæg til den planlagte opmåling i Grønland vil Søopmålingen stille personel til rådighed for medsejlad og betjening af opmålingsudstyret i Forsvarets skibe i Grønland i august og september. Der vil, i det omfang skibets øvrige opgaveløsning tillader det, blive foretaget rekognosceringsopmålinger til brug for fremtidig opmålingsplanlægning. Da skibenes opgaver og operationsområder, ikke kendes på forhånd, er rekognosceringsopmålingerne ikke beskrevet i dette direktiv.



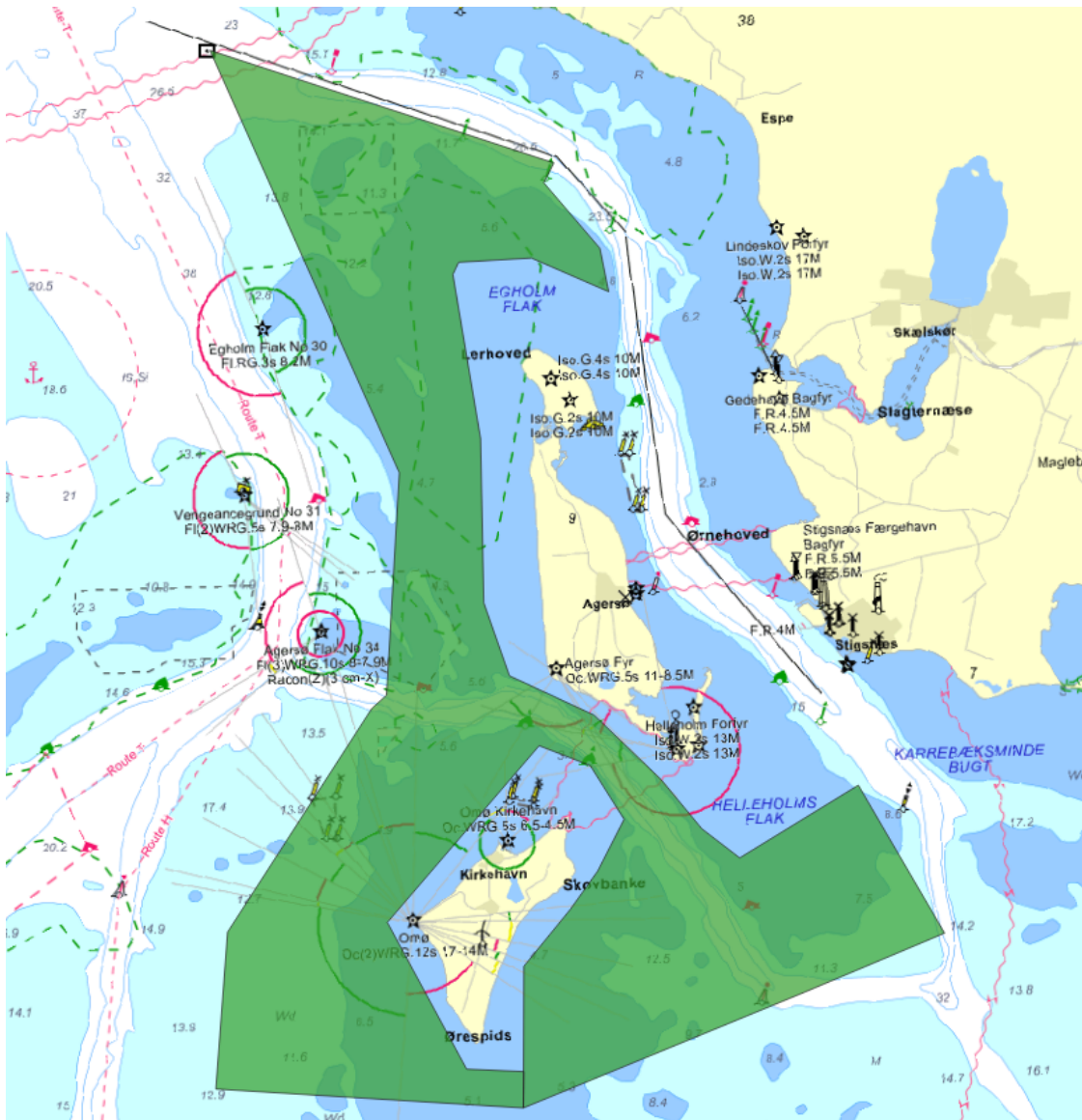
Direktiv for søpmåling i Danmark 2025



Oversigt opmålingsområder for søpmåling Danmark 2025.



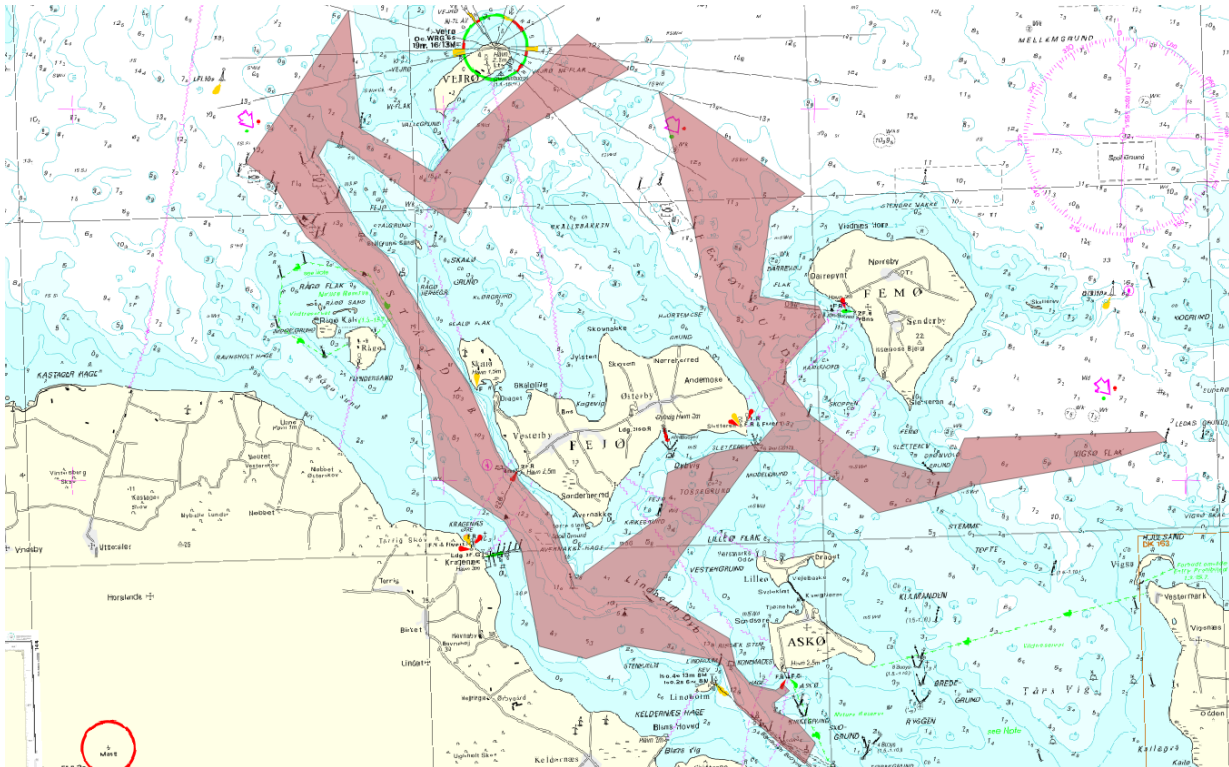
§ 1. Agersø og Omø --- Færdiggøres



Opmåling mellem gældende multibeamopmålinger og land ved Agersø og Omø, påbegyndt i 2024, færdiggøres. Opmålingen foretages som en del af den generelle opmåling i danske farvande og i henhold til HELCOM planen for genopmåling af Østersøen. Alle vrug og objekter afsøges. Der opsamles oplysninger om "back scatter". Opmålingens kvalitet skal som minimum opfylde en standard svarende til order 1.a i henhold til IHO S-44 ed. 6 af 2020. Opmåling foretages af SOM-bådene.

Prioritet høj.

§ 2. Ståldyb

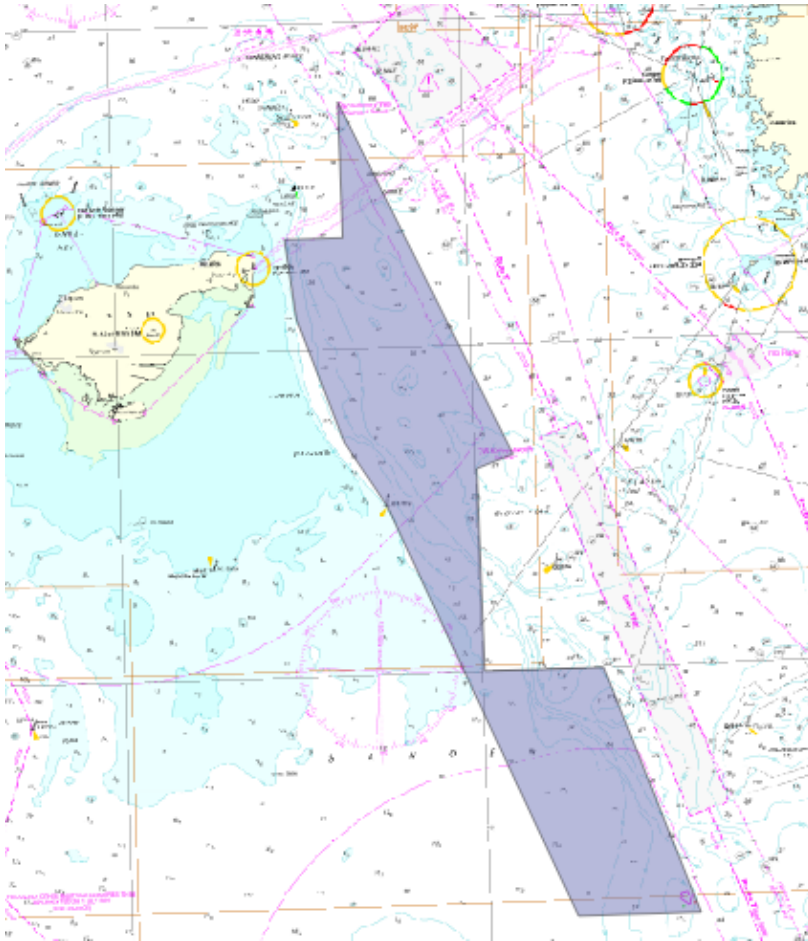


Opmåling i Smålandsfarvandet af Ståldyb og Femø Sund. Alle vrug og objekter afsøges. Der opsamles oplysninger om "back scatter". Opmålingens kvalitet skal som minimum opfylde en standard svarende til order 1.a i henhold til IHO S-44 ed. 6 af 2020.

Opmåling foretages af SOM-bådene.

Prioritet mellem.

§ 3. Groves Flak

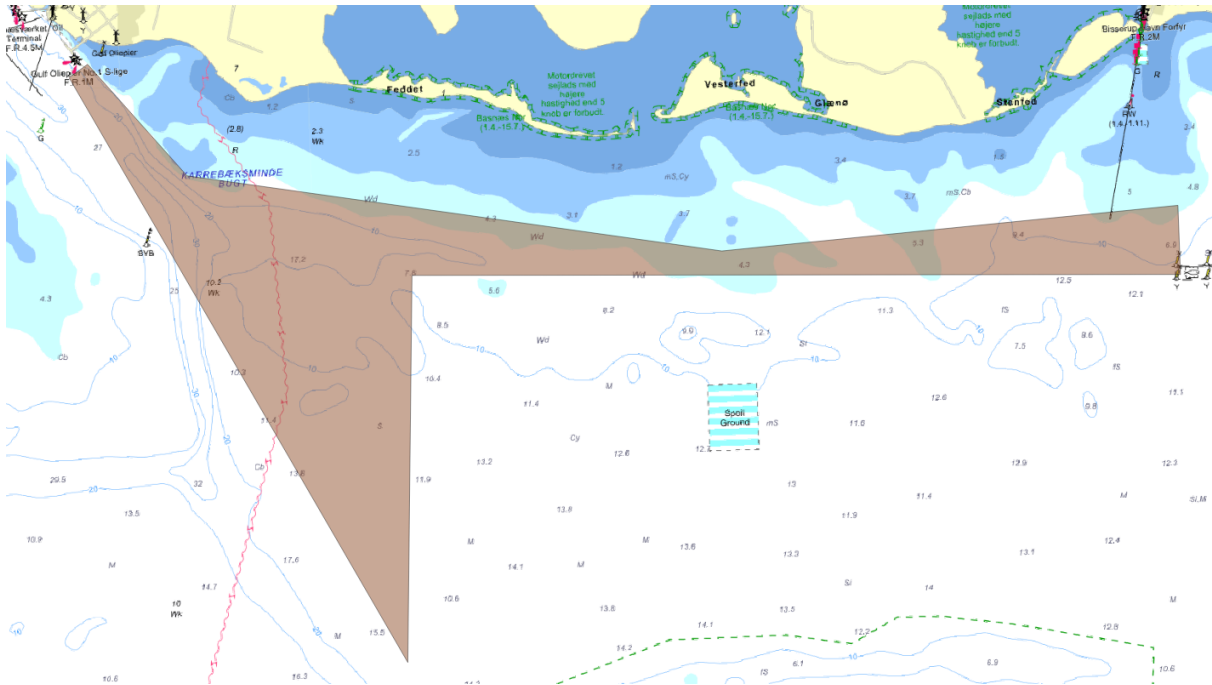


Opmåling langs vestsiden af rute T rundt om Groves Flak. Opmålingen foretages som en del af den generelle opmåling i danske farvande og i henhold til HELCOM planen for genopmåling af Østersøen. Opmålingens kvalitet skal som minimum opfylde en standard svarende til order 1.a i henhold til IHO S-44 ed. 6 af 2020. Alle vrug afsøges og dokumenteres. Der opsamles oplysninger om "back scatter" enten med Side Scan Sonar eller multibeam. Opmålingen foretages af POUL LØWENØRN.

Prioritet høj.



§ 4. Stignæs S.

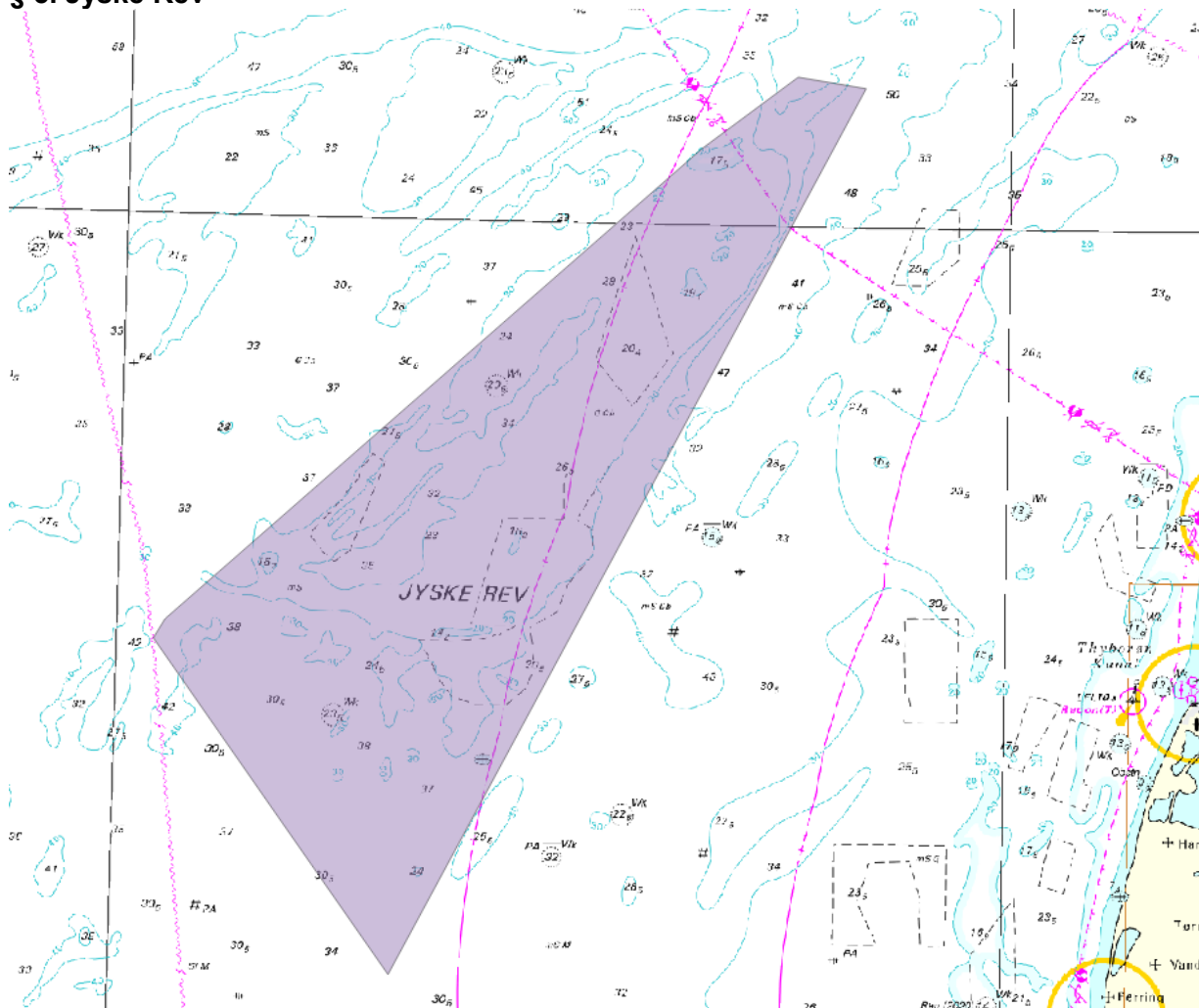


Opmåling af området syd for Stignæs mellem gældende multibeamopmåling, singlebeamopmålinger og land. Opmålingen foretages som en del af den generelle opmåling i danske farvande. Der måles i tilslutning til de eksisterende opmålinger i rute T. Alle vrage afsøges og dokumenteres. Opmålingens kvalitet skal som minimum opfylde en standard svarende til order 1.a i henhold til IHO S-44 ed. 6 af 2020. Opmåling foretages af SOM-bådene.

Prioritet mellem.



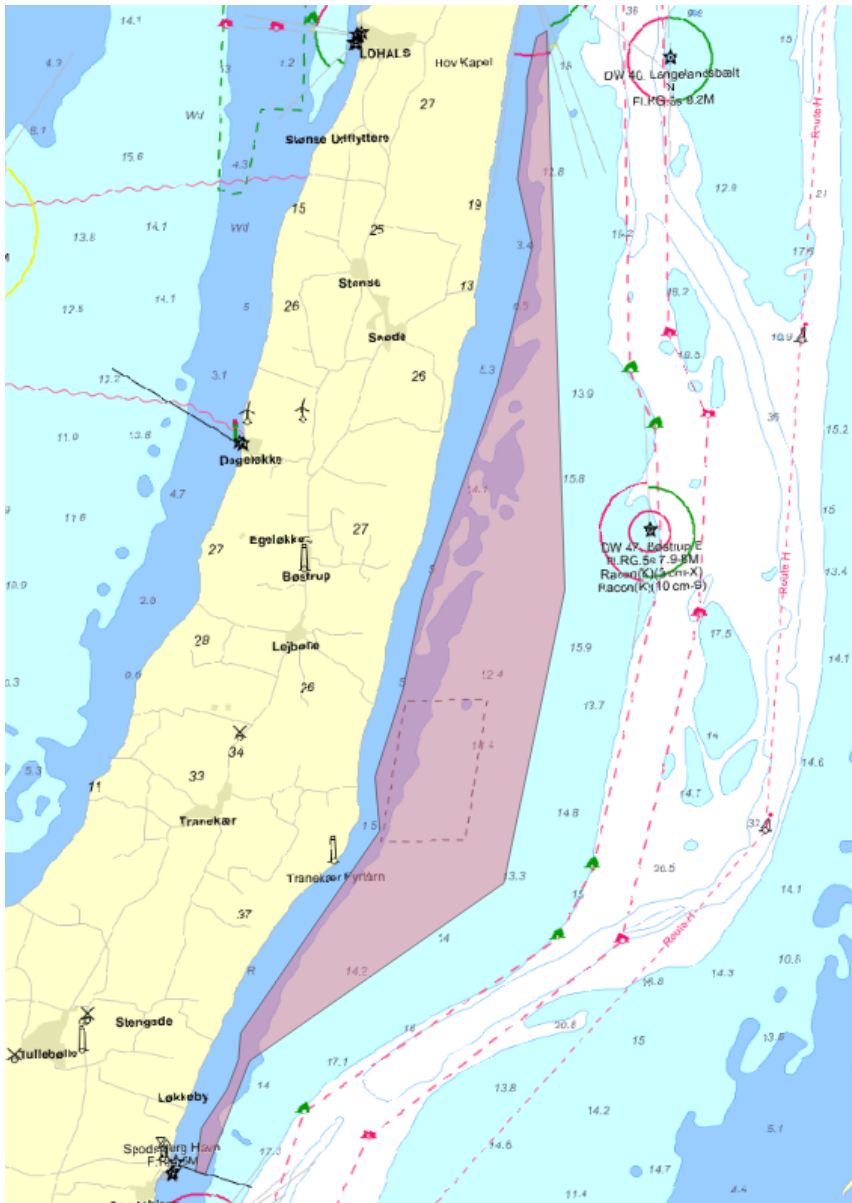
§ 5. Jyske Rev



Opmålingen foretages som en del af den generelle opmåling i danske farvande. Opmålingens kvalitet skal som minimum opfylde en standard svarende til order 1.a i henhold til IHO S-44 ed. 6 af 2020. Der opsamles oplysninger om "back scatter" enten med Side Scan Sonar eller multibeam., Alle vrage afsøges og dokumenteres. Opmåling foretages af POUL LØWENØRN

Prioritet lav.

§ 6. Langeland Ø. --- Færdiggøres

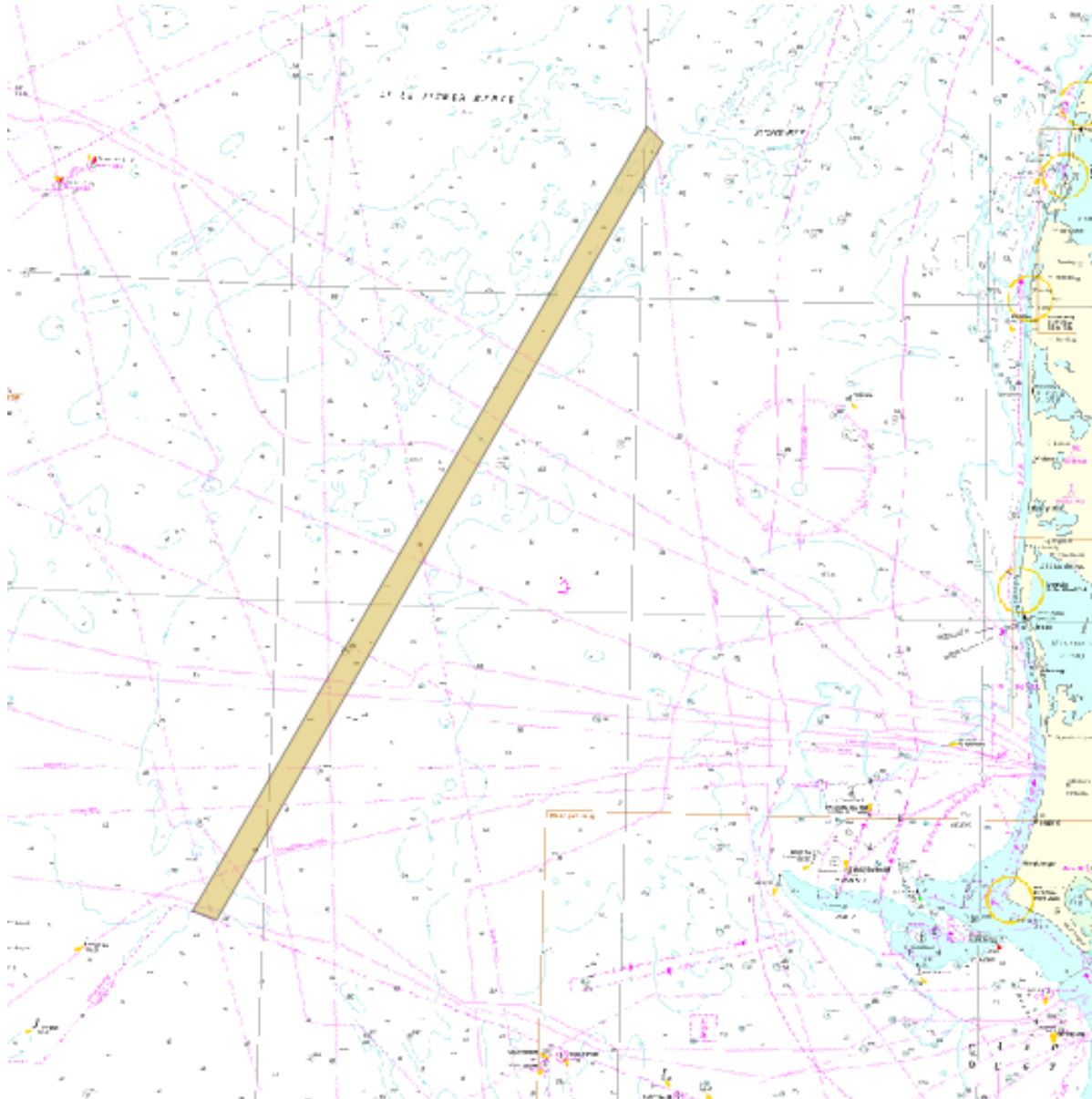


Opmåling på østsiden af Langeland mellem gældende multibeamopmåling og land, påbegyndt i 2024, færdiggøres. Opmålingen foretages som en del af den generelle opmåling i danske farvande. Opmålingen er dårligtvejsområde, hvis opmåling af direktivets §10 ikke er muligt. Opmålingens kvalitet skal som minimum opfylde en standard svarende til order 1.a i henhold til IHO S-44 ed. 6 af 2020.

Opmåling foretages af HOLM-KL.

Prioritet lav.

§ 7. Nordsøen, ydre sejladskorridor Syd

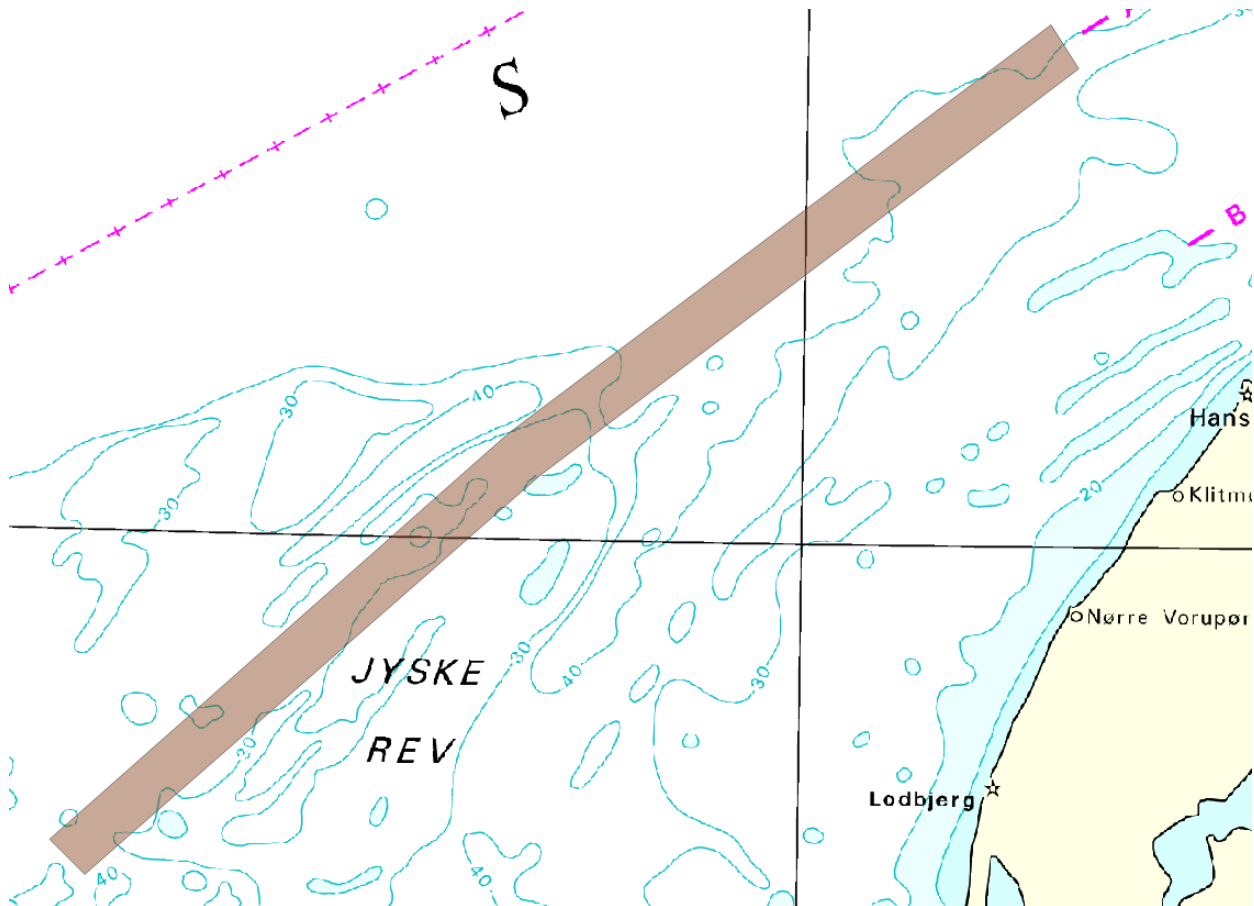


Opmålingen foretages som en del af den generelle opmåling i danske farvande. Der opmåles en sejladskorridor mellem de kommende vindmølleområder. Opmålingens kvalitet skal som minimum opfylde en standard svarende til orden 1.a i henhold til IHO S-44 ed. 6 af 2020. Der opsamles oplysninger om "back scatter" enten med Side Scan Sonar eller multibeam. Alle vrage afsøges og dokumenteres. Opmåling foretages af POUL LØWENØRN

Prioritet lav.



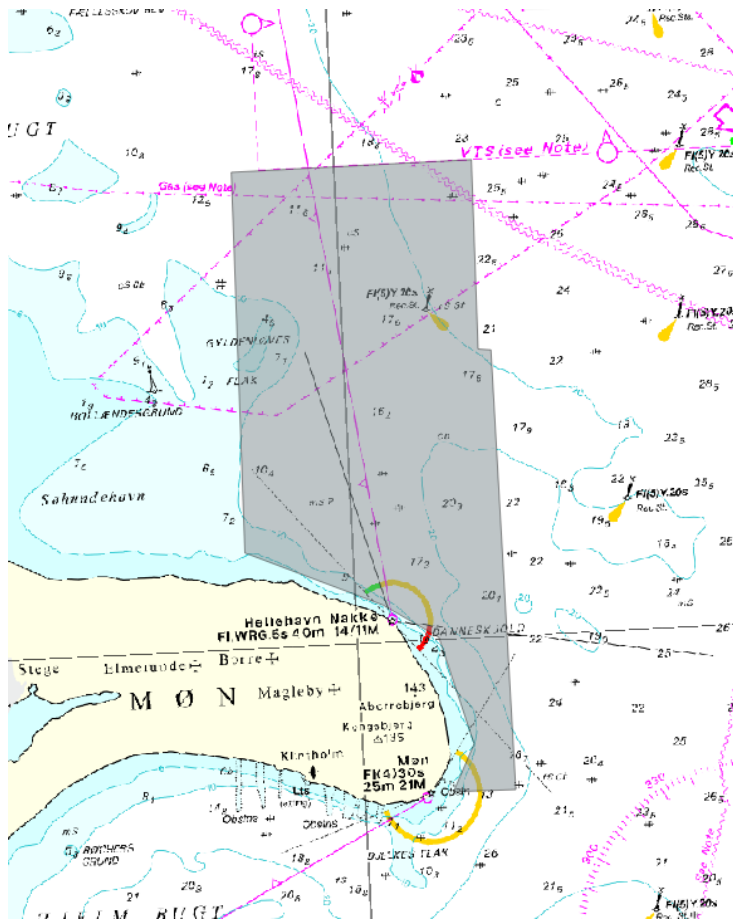
§ 8. Nordsøen, ydre sejladskorridor Nord. --- Færdiggøres.



Opmålingen foretages som en del af den generelle opmåling i danske farvande. Opmålingen er påbegyndt i 2024 og skal færdiggøres. Endelig bekræftelse fra Søfartsstyrelsen udestår. Da området er påbegyndt, men endnu ikke endelig bekræftet har området midlertidig mellem prioritet. Der opmåles en sejladskorridor mellem de kommende vindmølleområder, og nordvest om Jyske Rev. Der måles i tilslutning til multibeam opmåling 00219. Opmålingens kvalitet skal som minimum opfylde en standard svarende til orden 1.a i henhold til IHO S-44 ed. 6 af 2020. Der opsamles oplysninger om "back scatter" enten med Side Scan Sonar eller multibeam. Alle vrage afsøges og dokumenteres. Opmåling foretages af POUL LØWENØRN

Prioritet mellem.

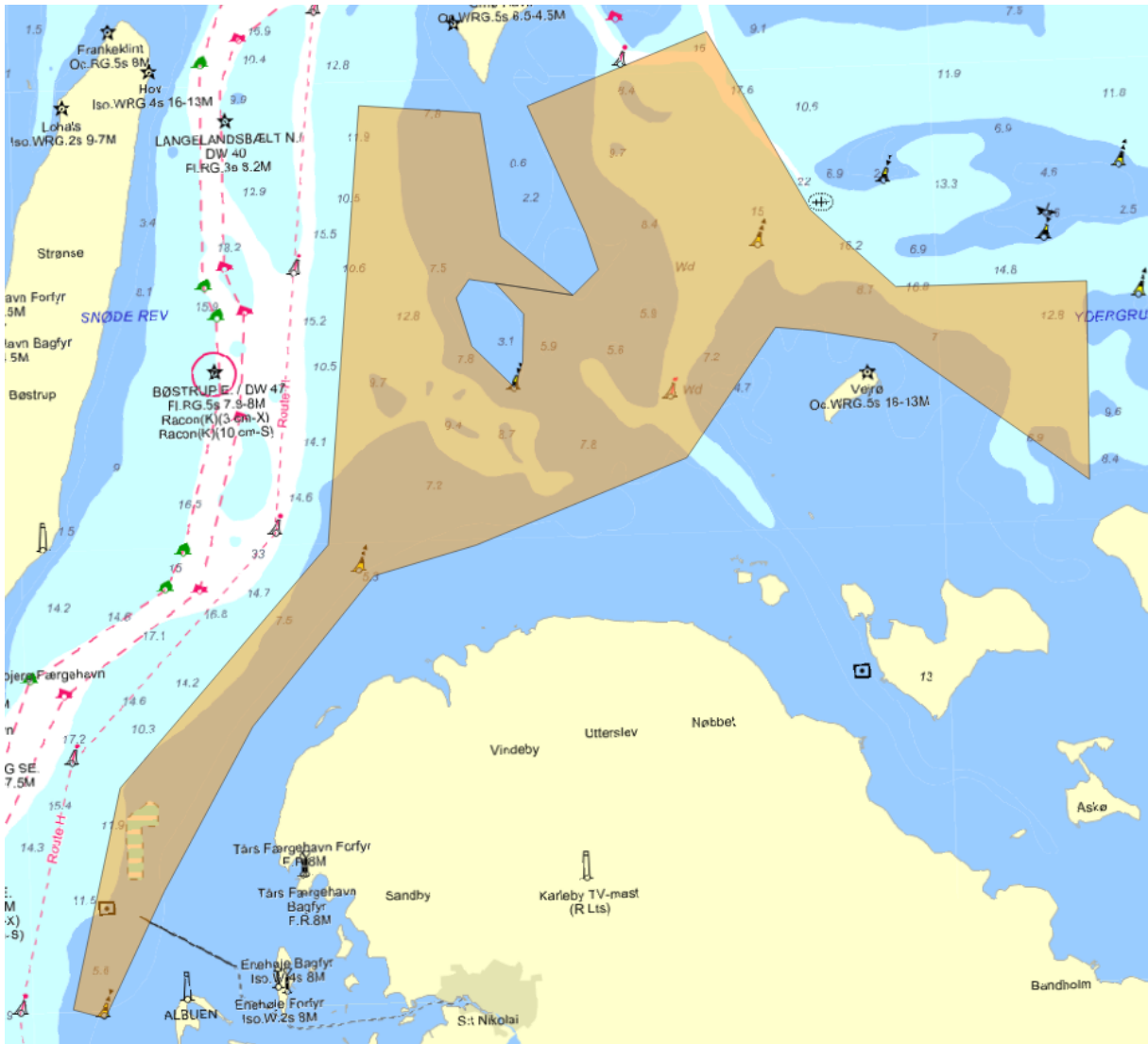
§ 9. Faxe Bugt Syd



Opmåling af Faxebugt sydlige del. Opmålingen foretages som en del af den generelle opmåling i danske farvande og i henhold til HELCOM plan for genopmåling af Østersøen. Opmålingens kvalitet skal som minimum opfylde en standard svarende til order 1.a i henhold til IHO S-44 ed. 6 af 2020. Der opsamles oplysninger om "back scatter" enten med Side Scan Sonar eller multibeam. Alle vrage afsøges og dokumenteres. Opmåling foretages af HOLM-KL.

Prioritet mellem.

§ 10. Langelandsbælt og Smålandsfarvandet. --- Færdiggøres

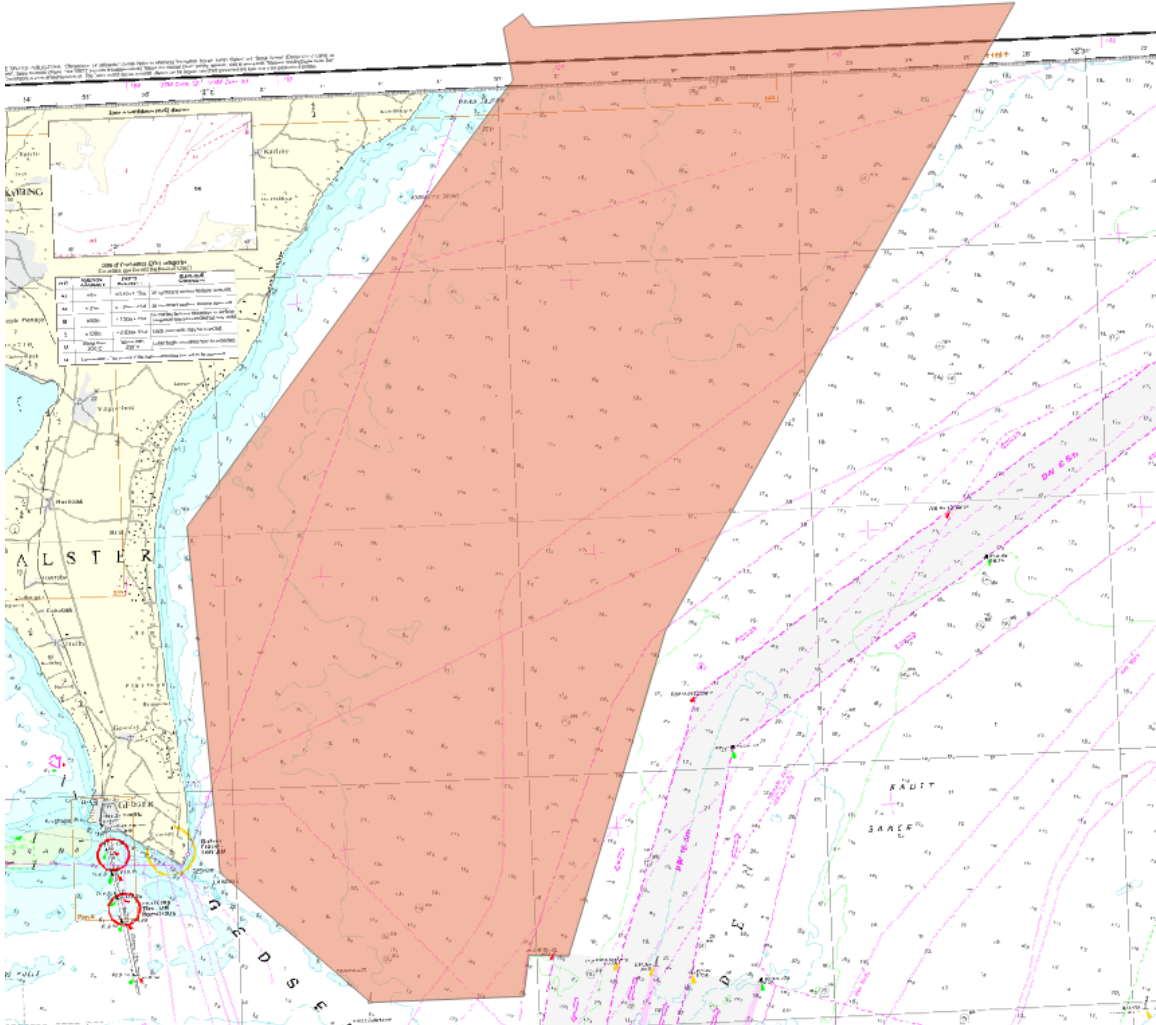


Opmåling påbegyndt i 2024 færdiggøres. Opmålingen foretages som en del af den generelle opmåling i danske farvande og i henhold til HELCOM plan for genopmåling af Østersøen. Der opsamles oplysninger om "back scatter" enten med Side Scan Sonar eller multibeam. Opmålingens kvalitet skal som minimum opfylde en standard svarende til order 1.a i henhold til IHO S-44 ed. 6 af 2020.

Opmåling foretages af HOLM-KL.

Prioritet høj.

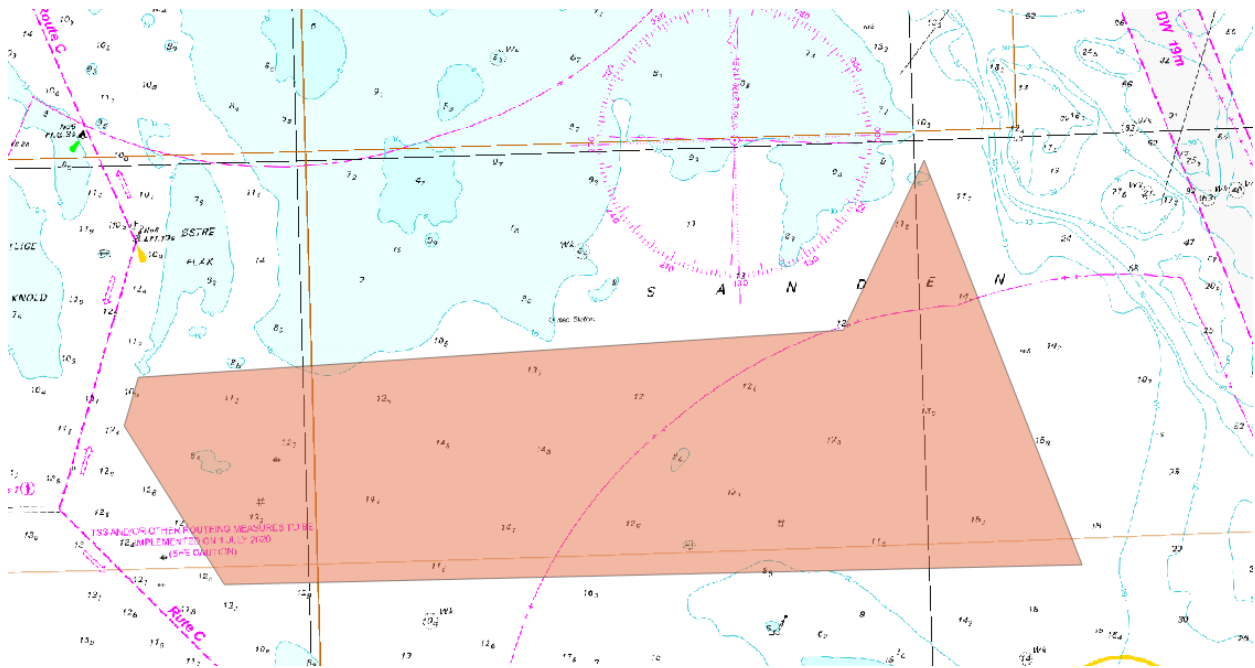
§ 11. Falster øst



Opmåling i Hjelm Bugt sydlige del. Opmålingen afgrænses af gældende multibeamopmålinger mod nord, øst og syd, samt Gedser rev og Falster mod vest. Opmålingen foretages som en del af den generelle opmåling i danske farvande og i henhold til HELCOM plan for genopmåling af Østersøen. Der opsamles oplysninger om "back scatter" enten med Side Scan Sonar eller multibeam. Opmålingens kvalitet skal som minimum opfylde en standard svarende til order 1.a i henhold til IHO S-44 ed. 6 af 2020. Opmåling foretages af HOLM-KL.

Prioritet høj

§ 12. Sanden



Opmålingen af området mellem Anholt og Læsø. Opmålingen foretages som en del af den generelle opmåling i danske farvande og i henhold til HELCOM plan for genopmåling af Østersøen.

Opmålingens kvalitet skal som minimum opfylde en standard svarende til order 1.a i henhold til IHO S-44 ed. 6 af 2020. Der opsamles oplysninger om "back scatter" enten med Side Scan Sonar eller multibeam. Alle vrug af-søges og dokumenteres.

Opmålingen foretages af POUL LØWENØRN

Prioritet mellem.



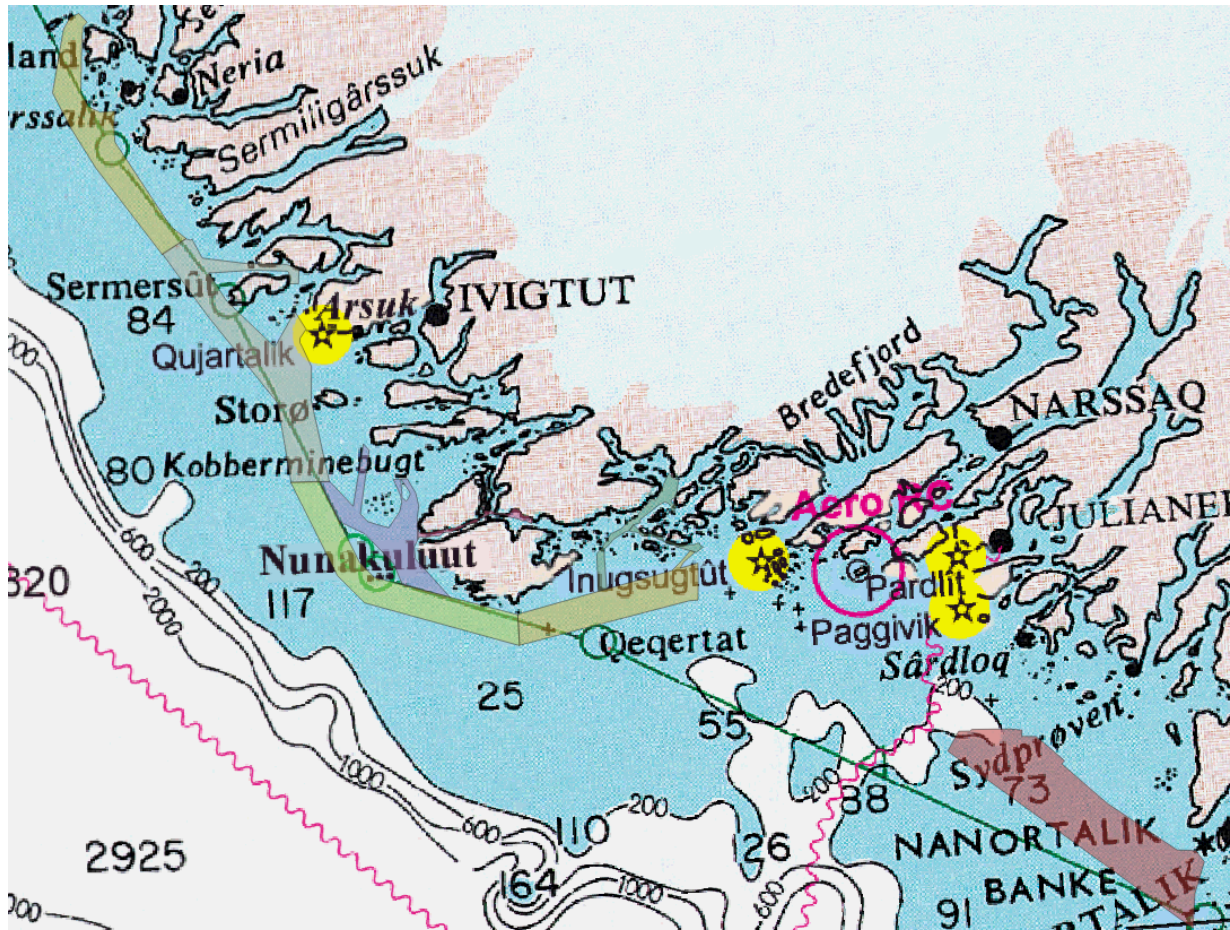
§ 13. Diverse akutte opgaver.

Opgaver, der i sommerens løb måtte komme til, udføres efter særlig instruks fra Chefen for Søopmålingen.

§ 14. Lodsrevision.

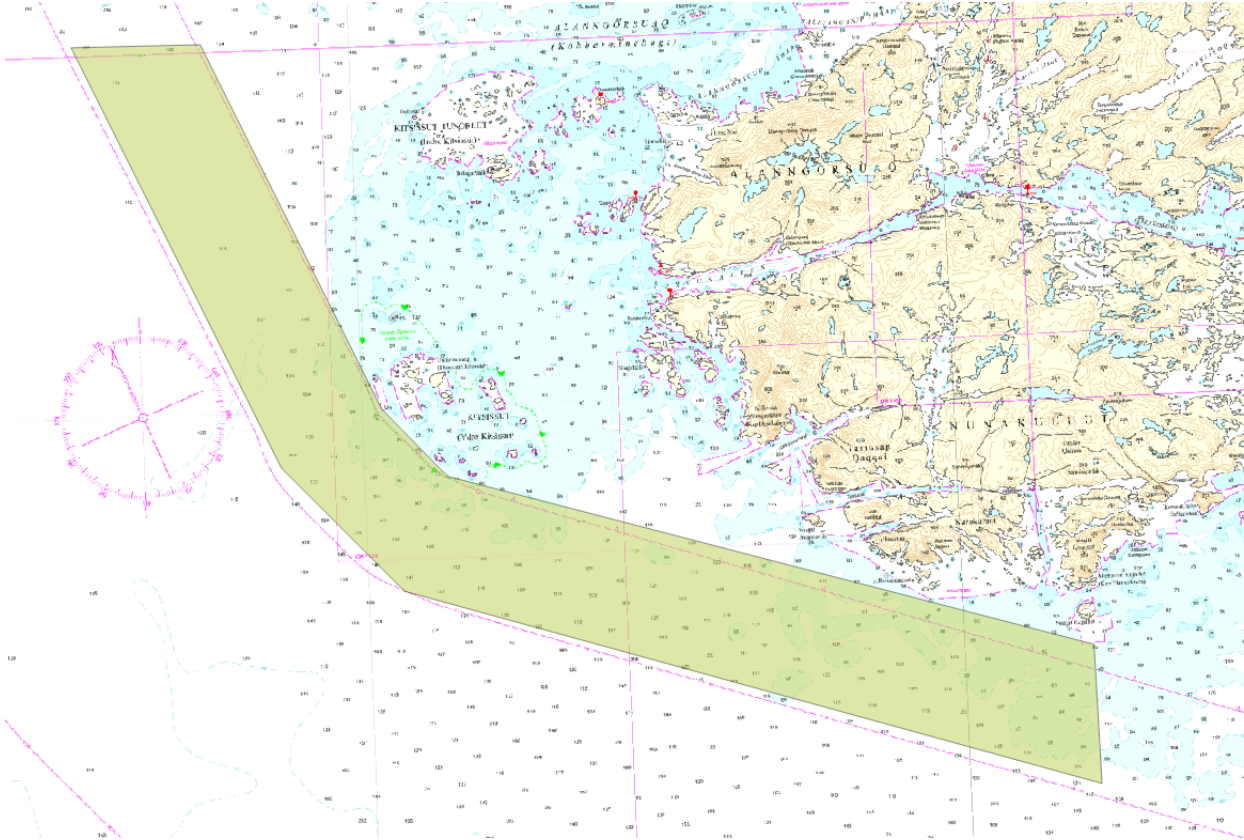
Der foretages lodsrevision i opmålingsområderne efter særlig aftale med Geodatastyrelsen.

Direktiv for søpmåling i Grønland 2025



Oversigt over opmålingsområder for søpmåling i Grønland 2025 indtegnet. Opmåling 2025 er planlagt til Qaqortoq Bugt og op til Narssalik. Opmålingen forventes gennemført med KNUD-KL og SAR-båd.

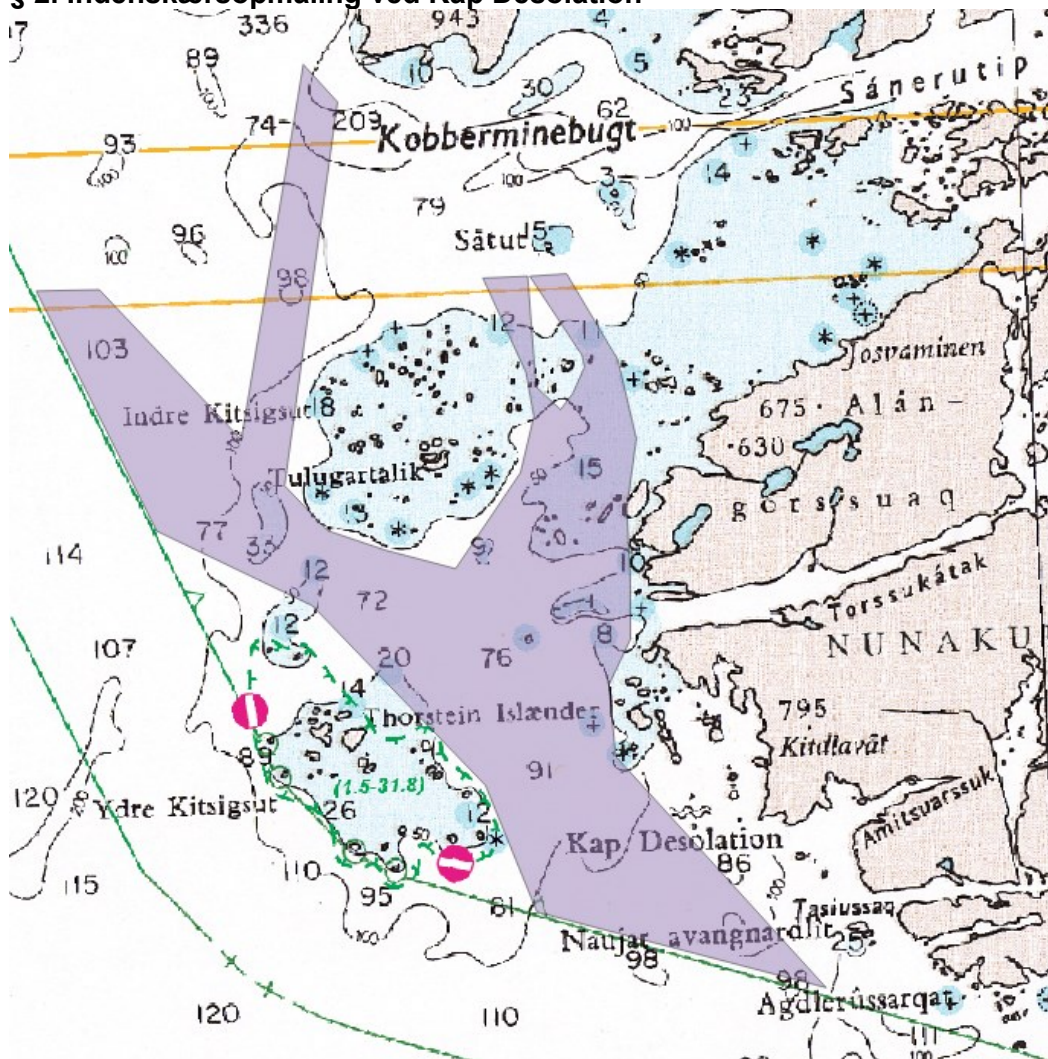
§ 1. Udenskærs ved Kap Desolation



Kort 1109. Udenskærsopmåling af farvandet rundt om Kap Desolation. Der måles syd og vest om Ydre Kitsissut. Formålet med opmålingen er at etablere en sikker sejladskorridor mellem Qaqortoqbugten og Grønlands vestkyst. Der måles i tilslutning med direktivets § 2, § 6 og § 7. Opmålingens kvalitet skal som minimum opfylde en standard svarende til order 2 i henhold til IHO S-44 ed. 6 af 2020 dog med fuld bunddækning, hvor det er muligt.

Prioritet høj.

§ 2. Indenskærsopmåling ved Kap Desolation

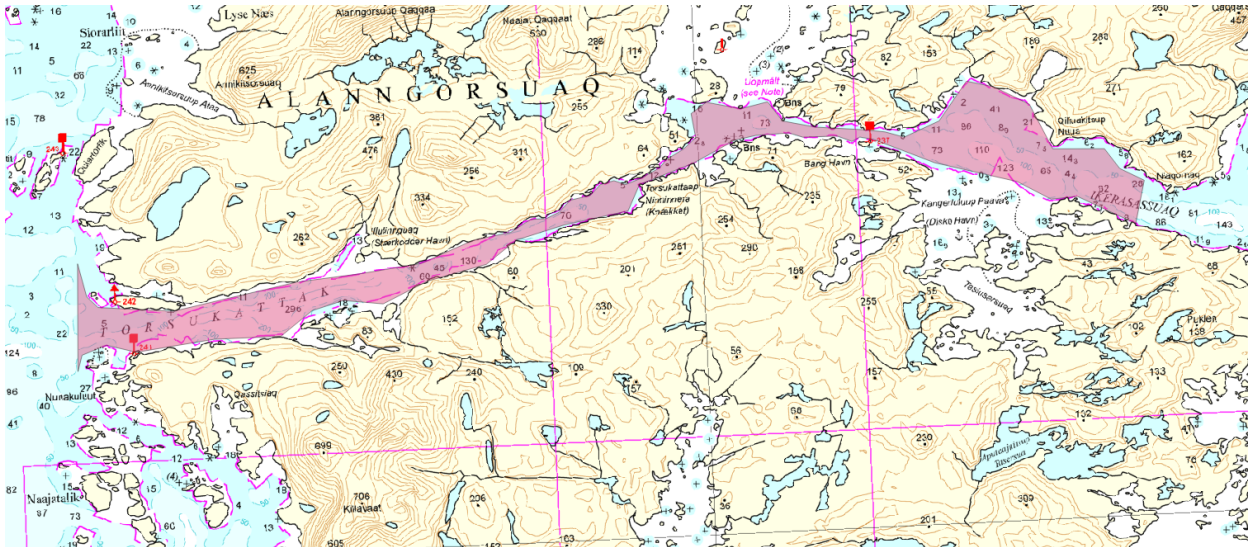


Kort 1109. Der måles mellem Ydre- og Indre Kitsissut, samt inden om Indre Kitsissut. Formålet er at sikre sejlads i indenskærsruten, samt at muliggøre sejlads mellem indenskærsruten og en udenskærs sejladskorridor. Opmålingens kvalitet skal som minimum opfylde en standard svarende til order 2 i henhold til IHO S 44 ed. 6 af 2020 dog med fuld bunddækning, hvor det er muligt. Skær i umiddelbar nærhed af opmålingsområdet identificeres og rapporteres til GST.

Prioritet høj.



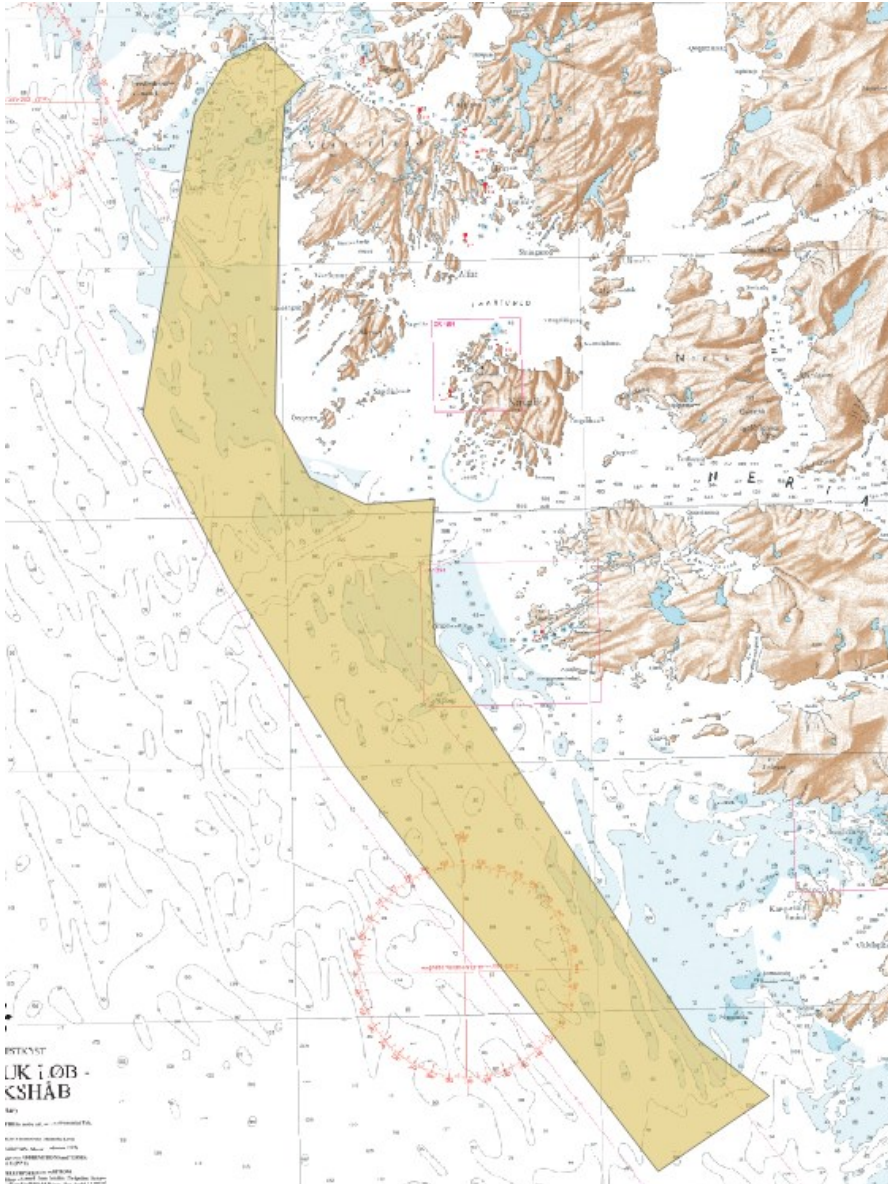
§ 3. Indenskærsopmåling af Torsukattak (Knækket)



Kort 1109 og 1165. Der måles gennem Torsukattak ("knækket") fra direktivets § 2 til singlebeamopmåling 10698. Indenskærsruten måles med henblik på gennemsejling. Hvis tiden tillader, opmåles egnede ankerpladser langs indenskærsruten. Opmålingens kvalitet skal som minimum opfylde en standard svarende til orden 2 i henhold til IHO S-44 ed. 6 af 2020, dog med fuld bunddækning, hvor det er muligt. Skær i umiddelbar nærhed af opmålingsområdet identificeres og rapporteres til GST.

Prioritet mellem.

§ 4. Udenskærsopmåling fra Søndre Kangeq til Vesterland

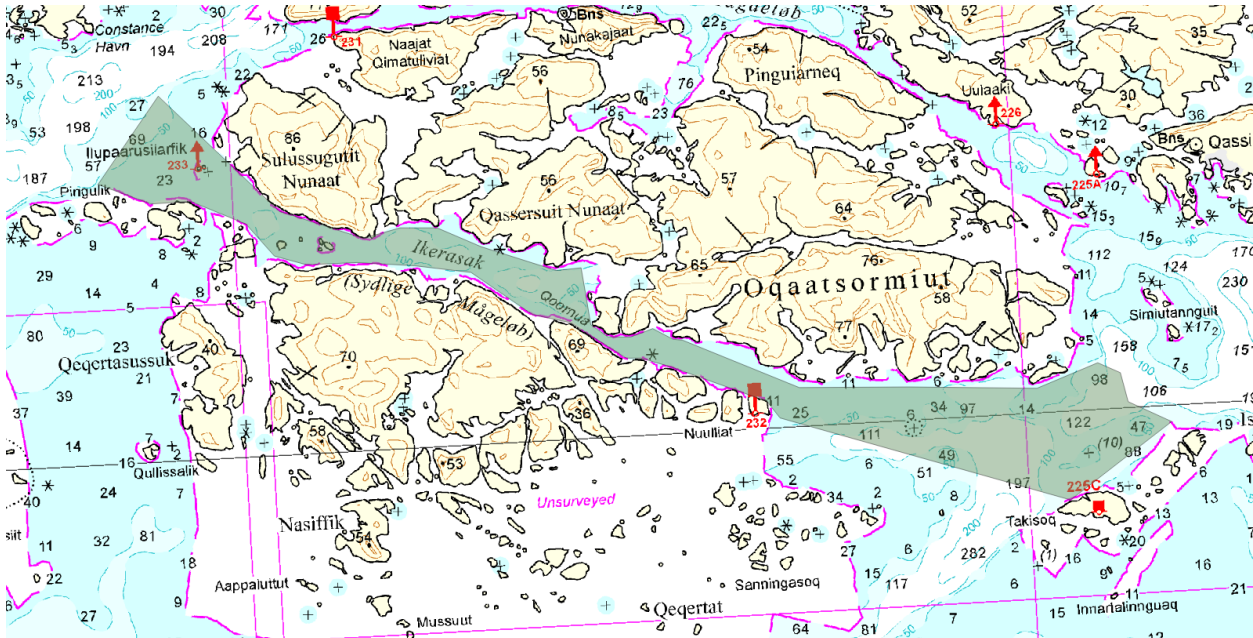


Kort 1210. Udenskærsopmåling mellem Søndre Kangeq og Vesterland. Der måles i tilslutning til direktivets § 7, multibeamopmåling 30613, 60507 og 20309. Opmålingens kvalitet skal som minimum opfylde en standard svarende til orden 2 i henhold til IHO S-44 ed. 6 af 2020, dog med fuld bunddækning, hvor det er muligt. Skær i umiddelbar nærhed af opmålingsområdet identificeres og rapporteres til GST.

Prioritet lav.



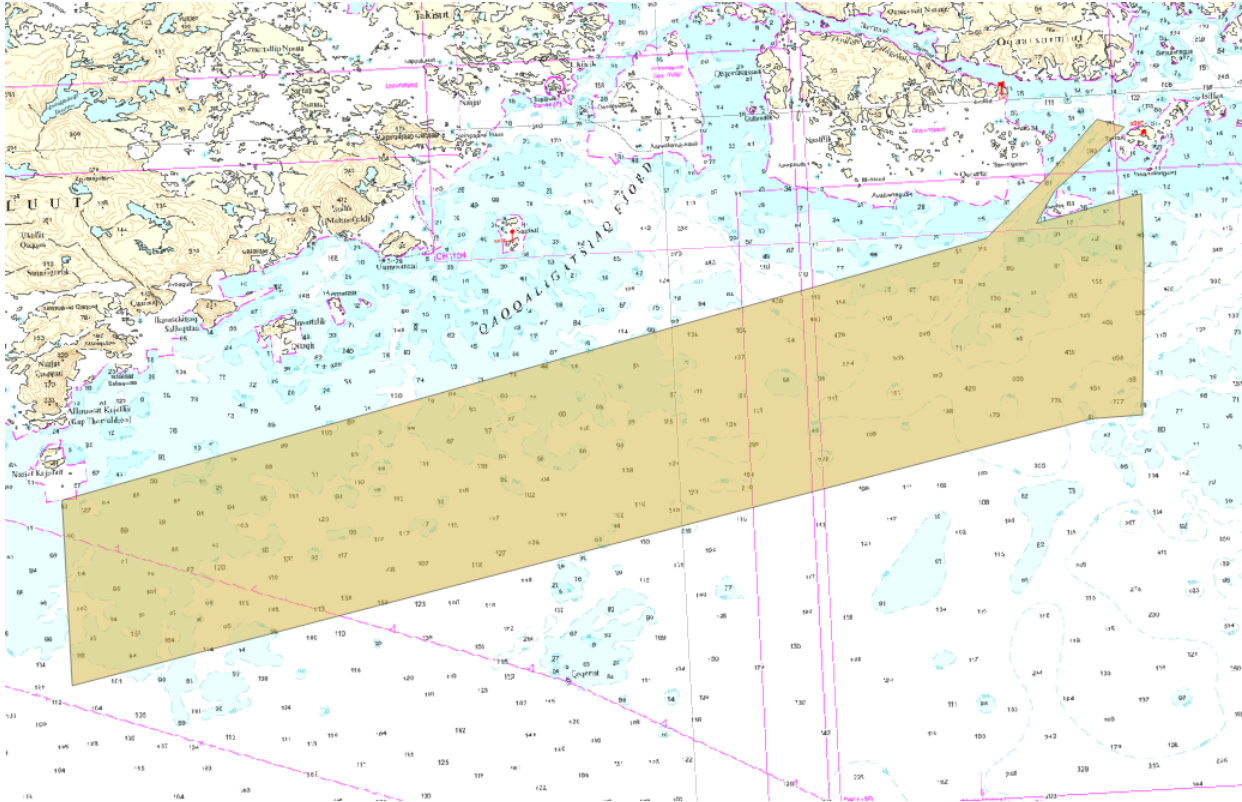
§ 5. Ikerasak (Sydlige Mågeløb)



Kort 1109. Indenskærsopmåling af Ikerasak (Sydlige Mågeløb) Opmålingen er reserveområde og påbegyndes kun såfremt direktivets øvrige områder er opmålt. Opmålingens kvalitet skal som minimum opfylde en standard svarende til orden 2 i henhold til S-44 ed. 6 af 2020 dog med fuld bunddækning, hvor det er muligt. Skær i umiddelbar nærhed af opmålingsområdet identificeres og rapporteres til GST.

Prioritet lav.

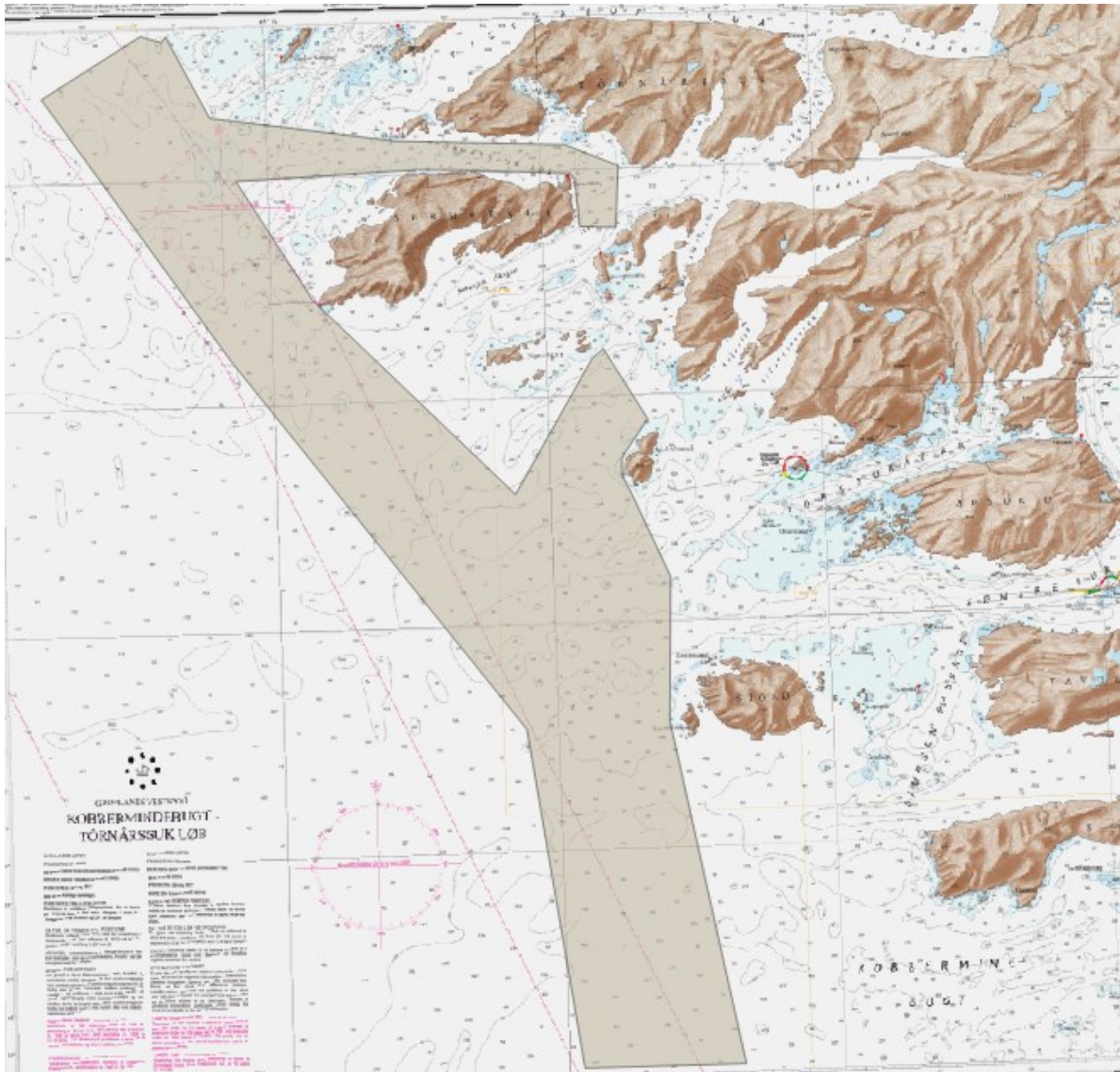
§ 6. Udenskærs ved Qaqqaligatsiaq fjord (Julianehåb Bugt)



Kort 1109. Udenskærsopmåling i Qaqqaligatsiaq fjord (Julianehåb Bugt) Opmålingen er reserveområde og påbegyndes kun såfremt direktivets øvrige områder er opmålt. Opmålingens kvalitet skal som minimum opfylde en standard svarende til order 2 i henhold til IHO S-44 ed. 6 af 2020, dog med fuld bunddækning, hvor det er muligt. Skær i umiddelbar nærhed af opmålingsområdet identificeres og rapporteres til GST.

Prioritet lav.

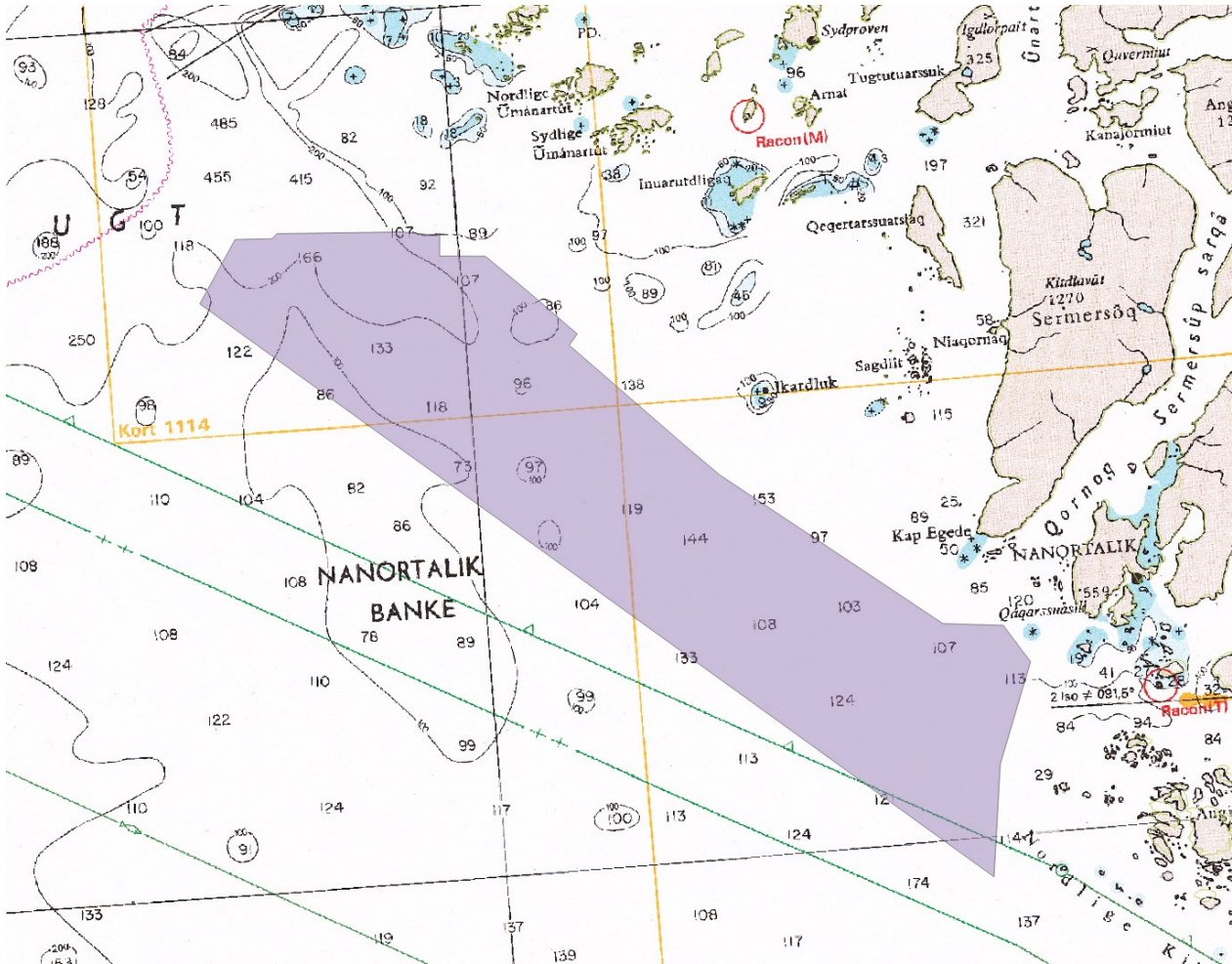
§ 7. Udenskærsopmåling Alannorsuaq Fjord (Kobberminebugt) til Søndre Kangeq.



Kort 1109. Udenskærsopmåling fra direktivets § 1 og § 2, uden om Storø og Sermersut, således at tilslutning til multibeamopmåling 30411 og direktivets § 4 opnås mod øst og tilslutning til multibeamopmåling 30613 og direktivets § 10 opnås mod nord. Opmålingens kvalitet skal som minimum opfylde en standard svarende til orden 2 i henhold til IHO S-44 ed. 6 af 2020, dog med fuld bunddækning, hvor det er muligt. Skær i umiddelbar nærhed af opmålingsområdet identificeres og rapporteres til GST.

Prioritet lav.

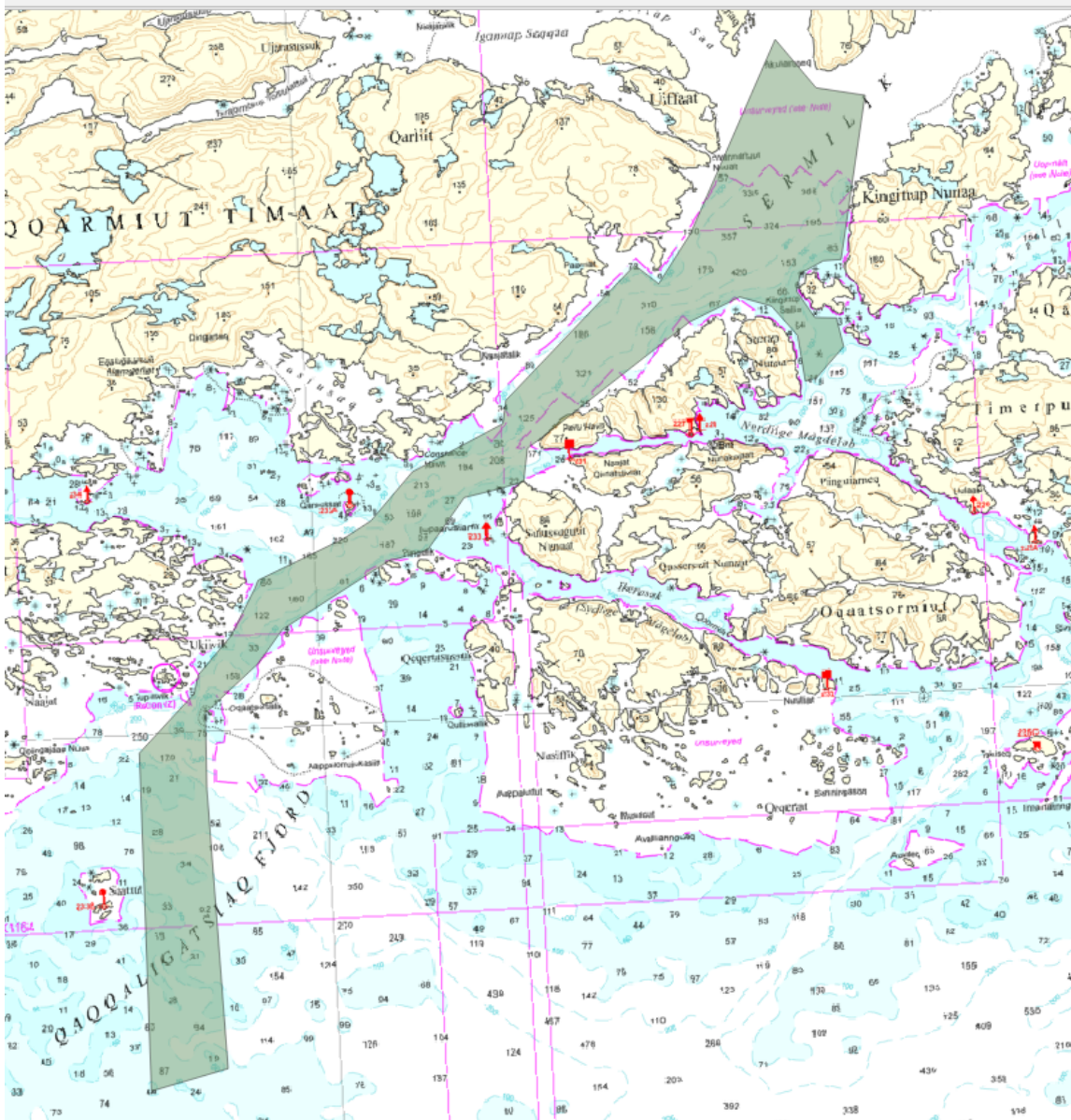
§ 8. Udenskærsopmåling ved Nanortalik Banke



Kort 1100. Udenskærsopmåling ved Nanortalik Banke. Der måles i tilslutning til multibeam opmåling (§ 1), 10504 og 30509 samt singlebeam opmåling 11295, 10295 og 11395. Issituationen kan i perioder besværliggøre opmåling, hvorfor isforekomsten monitoreres og opmåling foretages når muligt. Opmålingens kvalitet skal som minimum opfylde en standard svarende til order 2 i henhold til IHO S-44 ed. 6 af 2020 dog med fuld bunddækning, hvor det er muligt.

Prioritet mellem.

§ 9. Indenskærsopmåling ved Sermilik (Mågeløbene)



Kort 1109. Fjordopmåling Qaqqaligatsiaq Fjord. Der måles i tilslutning til multibeam opmåling § 6, § 5, singlebeamopmåling 10698 og multibeam-opmåling 60408. Opmålingens kvalitet skal som minimum opfylde en standard svarende til order 2 i henhold til IHO S-44 ed. 6 af 2020, dog med fuld bunddækning, hvor det er muligt. Skær i umiddelbar nærhed af opmålingsområdet identificeres og rapporteres til GST.

Prioritet mellem.



§ 10. Andre opgaver

Ved anløb af havne og bygder i Grønland skal der i videst muligt omfang foretages kontrol af eksisterende opmåling i havneområderne. Eventuelle ændringer rapporteres hurtigst muligt til Geodatastyrelsen og de lokale havnemyndigheder. Figuren nedenfor viser prioriterede områder for kontrol af eksisterende opmåling.

Ved konstatering af særlige farer for sejladsen i opmålingsområderne meddeles dette straks til Arktisk Kommando og Søfartsstyrelsen, for offentliggørelse via "Nav Warnings" og Efterretninger for Søfarende. Ved passage af bækelinjer og fyr kontrolleres disse i forhold til oplysningerne i søkortet. Afvigelser rapporteres til Geodatastyrelsen og Søfartsstyrelsen.

Akutte opgaver, der måtte opstå i løbet af sæsonen, aftales med-, og prioriteres af Chefen for Søopmålingen.

I forbindelse med opstilling af vandstandsmålere indsamles data til brug for bestemmelse af søkortets nulniveau, Laveste Astronomiske Tidevandsniveau (LAT). De opsamlede data indgår i et projekt for modellering af LAT-niveauet i hele regionen. Denne LAT-model er en vigtig del af infrastrukturen i Grønland og en forudsætning for optimal anvendelse af fremtidige opmålingsmetoder, som f.eks. LIDAR og satellitbaseret opmåling.

§ 11. Lodsrevision

Den grønlandske havnelods revideres i nødvendigt omfang, efter aftale med Geodatastyrelsen. Opgaven prioriteres i samråd med Chefen for Søopmålingen.

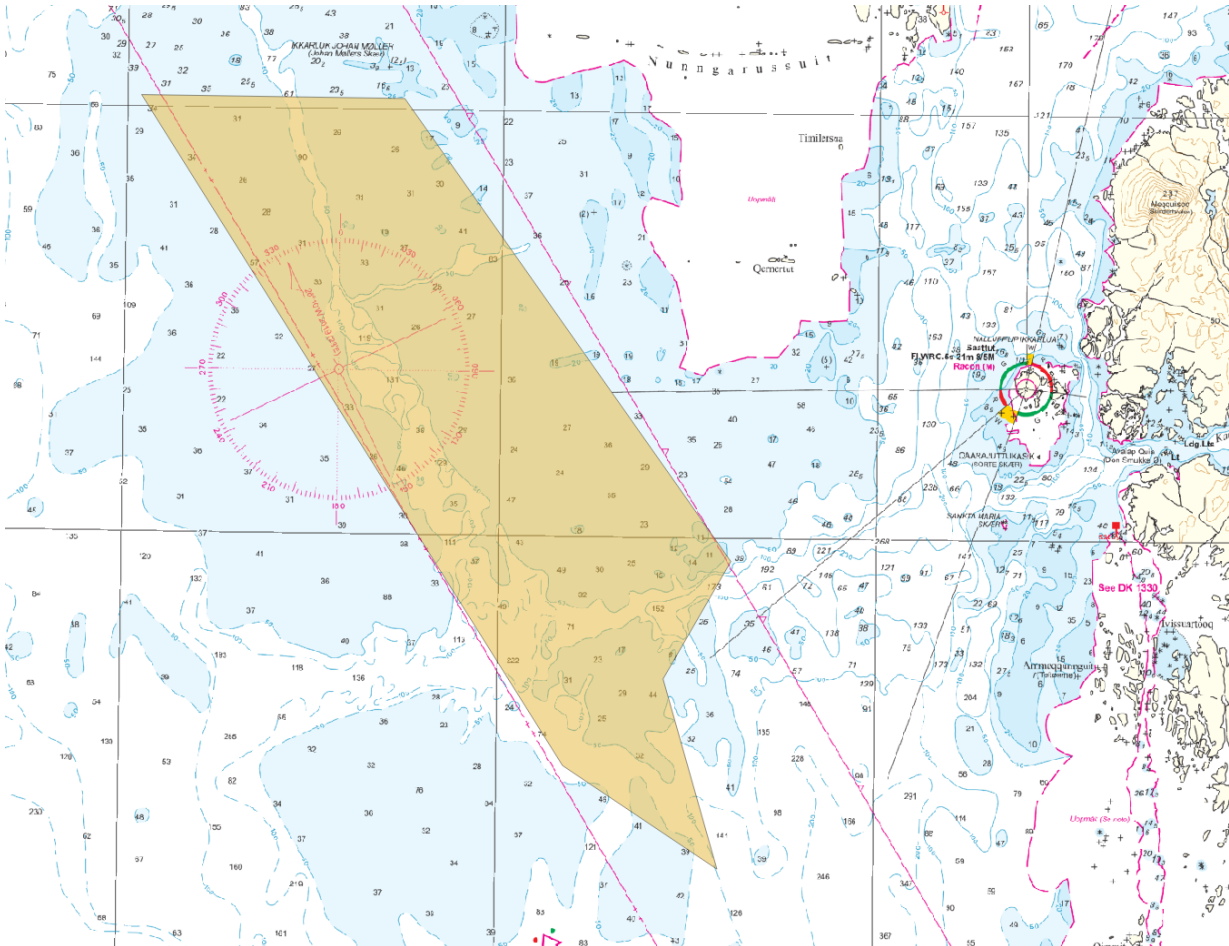
Alternativt direktiv for søopmåling i Grønland i 2025 - i tilfælde af is i primærområdet

Denne del af direktivet vil blive opmålt i sæsonerne 2026-2027, hvis det er muligt at opmåle det primære direktiv i 2025.



Oversigt over opmålingsområder for Søopmåling Grønland 2025 i tilfælde af is i primærområderne ved Nunap Isua (Kap Farvel.) Opmålingen forventes gennemført med KNUD-KL og SAR-båd.

§ 1.a. Udenskærsopmåling ud for Kangerluarsoruseq (Færingehavn)



Kort 1310. Udenskærsopmåling ud for Kangerluarsoruseq (Færingehavn)
Der måles fra m30610 og i tilslutning til m30413 og Direktivets § 1. Opmålingens kvalitet skal som minimum opfylde en standard svarende til orden 2 i henhold til IHO S-44 ed. 6 af 2020, dog med fuld bunddækning, hvor det er muligt.

Prioritet høj.

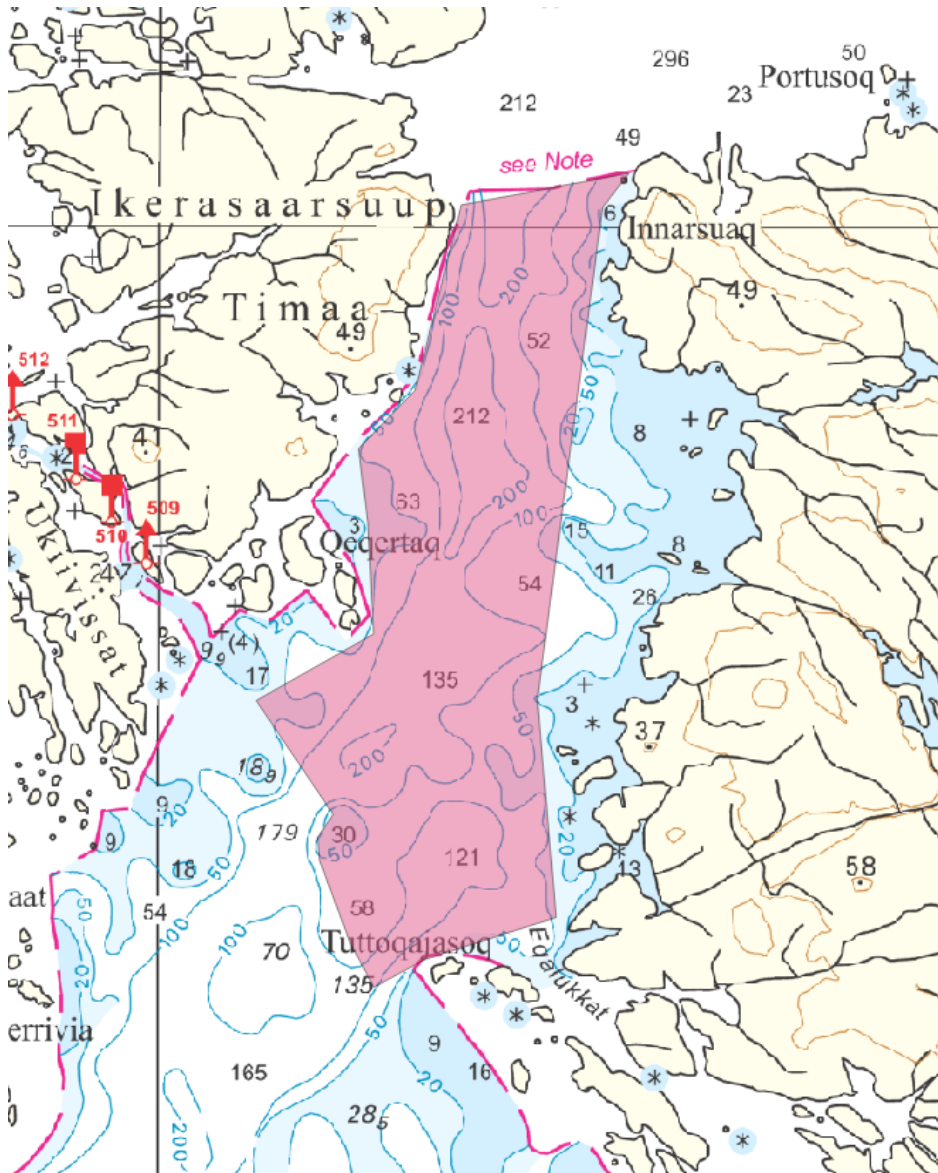
§ 2.a. Indenskærsopmåling ved Sioraq (Frederikshåbs Isblink)



Kort 1211. Indenskærsopmåling ved Sioraq (Frederikshåbs Isblink.) Området er under kraftig tilsanding, og sejlads i indenskærstruten frarådes derfor i øjeblikket. Formålet med opmålingen er en genopmåling og udvidelse af multi-beam opmålingen fra 2011. I områder hvor tilsandingen forhindrer sikker sejlads, afsøges alternative ruter. Disse kan evt. være udenskærstruter. Opmålingens kvalitet skal som minimum opfylde en standard svarende til order 2 i henhold til IHO S-44 ed. 6 af 2020, dog med fuld bunddækning, hvor det er muligt.

Prioritet høj.

§ 3.a. Indenskærsopmåling ved Ikerasaarsuup Timaa.

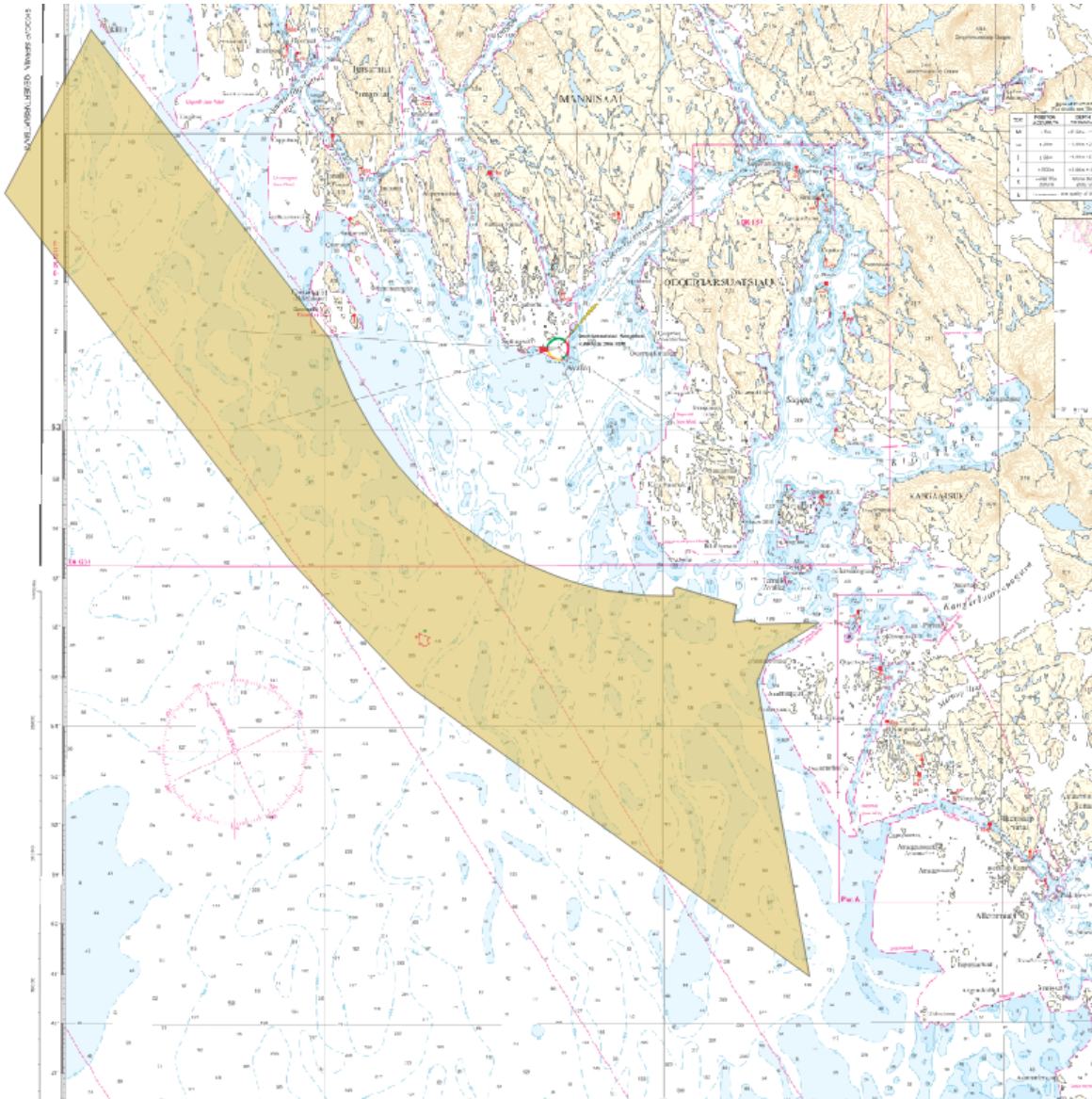


Kort 1213. Indenskærsopmåling ved Ikerasaarsuup Timaa. Området måles hvis opmåling ikke er mulig i øvrige områder. Området er dækket af en amerikansk opmåling fra 1960'erne. Opmålingens kvalitet skal som minimum opfylde en standard svarende til order 2 i henhold til IHO S-44 ed. 6 af 2020, dog med fuld bunddækning, hvor det er muligt.

Prioritet lav.



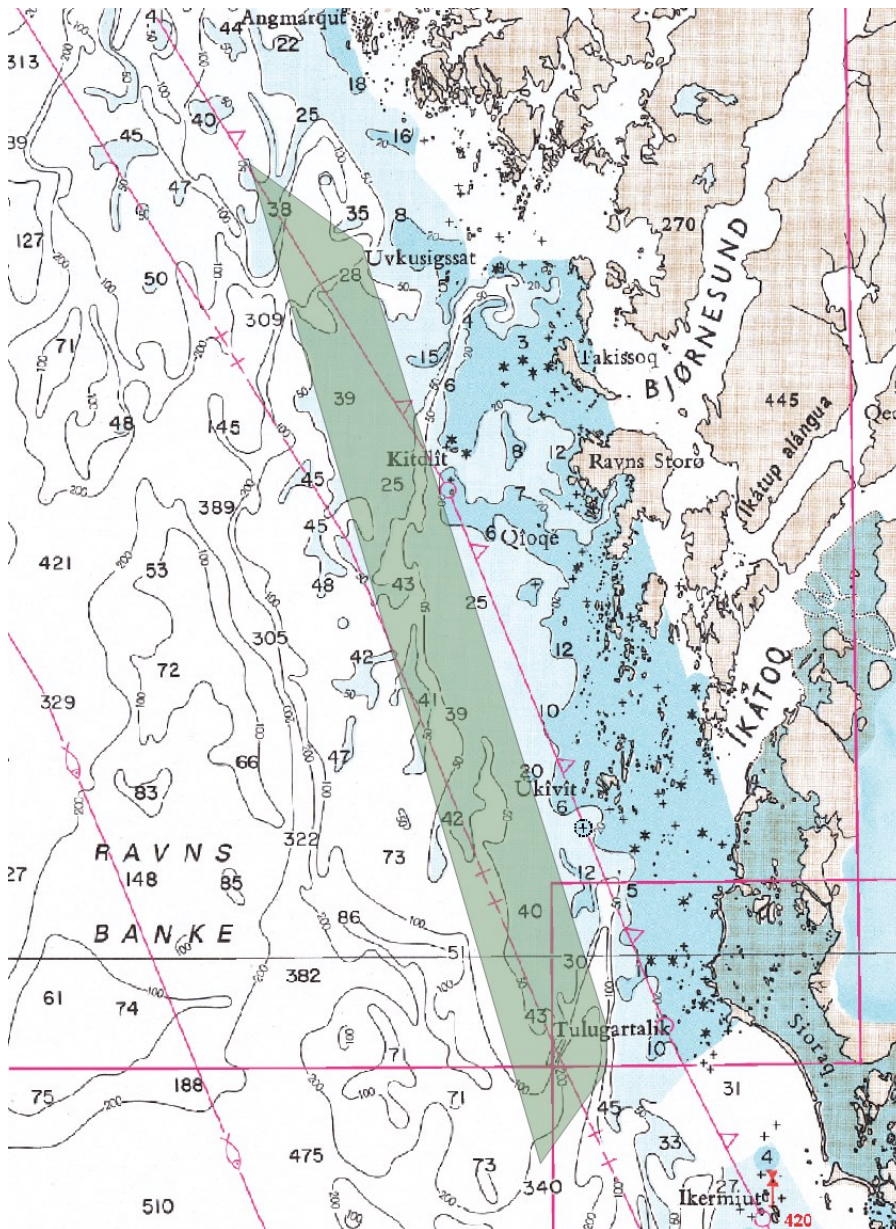
§ 4.a. Udenskærsopmåling syd og vest for Qeqertarsuatsiaat (Fiskenæsset)



Kort 1212. Udenskærsopmåling ud for Qeqertarsuatsiaat (Fiskenæsset.)
Der måles fra direktivets § 1a og i tilslutning til d30264 og m30414. Opmålingens kvalitet skal som minimum opfylde en standard svarende til orden 2 i henhold til S-44 ed. 6 af 2020, dog med fuld bunddækning, hvor det er muligt. Skær i umiddelbar nærhed af opmålingsområdet identificeres og rapporteres til GST. Opmålingen er et ønske fra Naalakkersuisut.

Prioritet mellem.

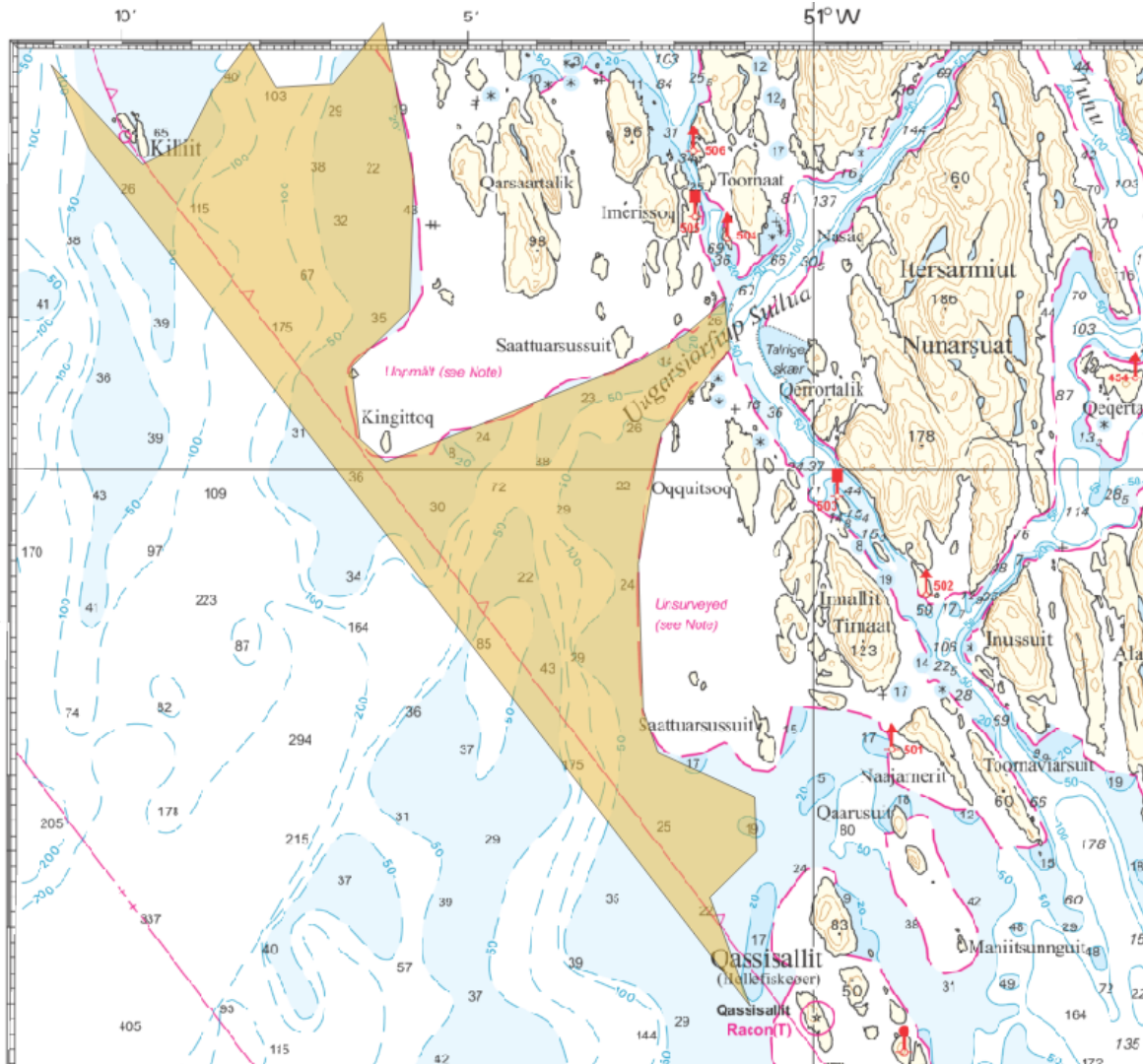
§ 5.a. Udenskærsopmåling Qeqertarsuatsiaat (Fiskenæsset) til Sioraq (Frederikshåbs Isblink)



Kort 1212. Udenskærsopmåling fra Qeqertarsuatsiaat (Fiskenæsset) til Sioraq (Frederikshåbs Isblink.) Opmålingens kvalitet skal som minimum opfylde en standard svarende til order 2 i henhold til S-44 ed. 6 af 2020, dog med fuld bunddækning, hvor det er muligt. Skær i umiddelbar nærhed af opmålingsområdet identificeres og rapporteres til GST.

Prioritet mellem.

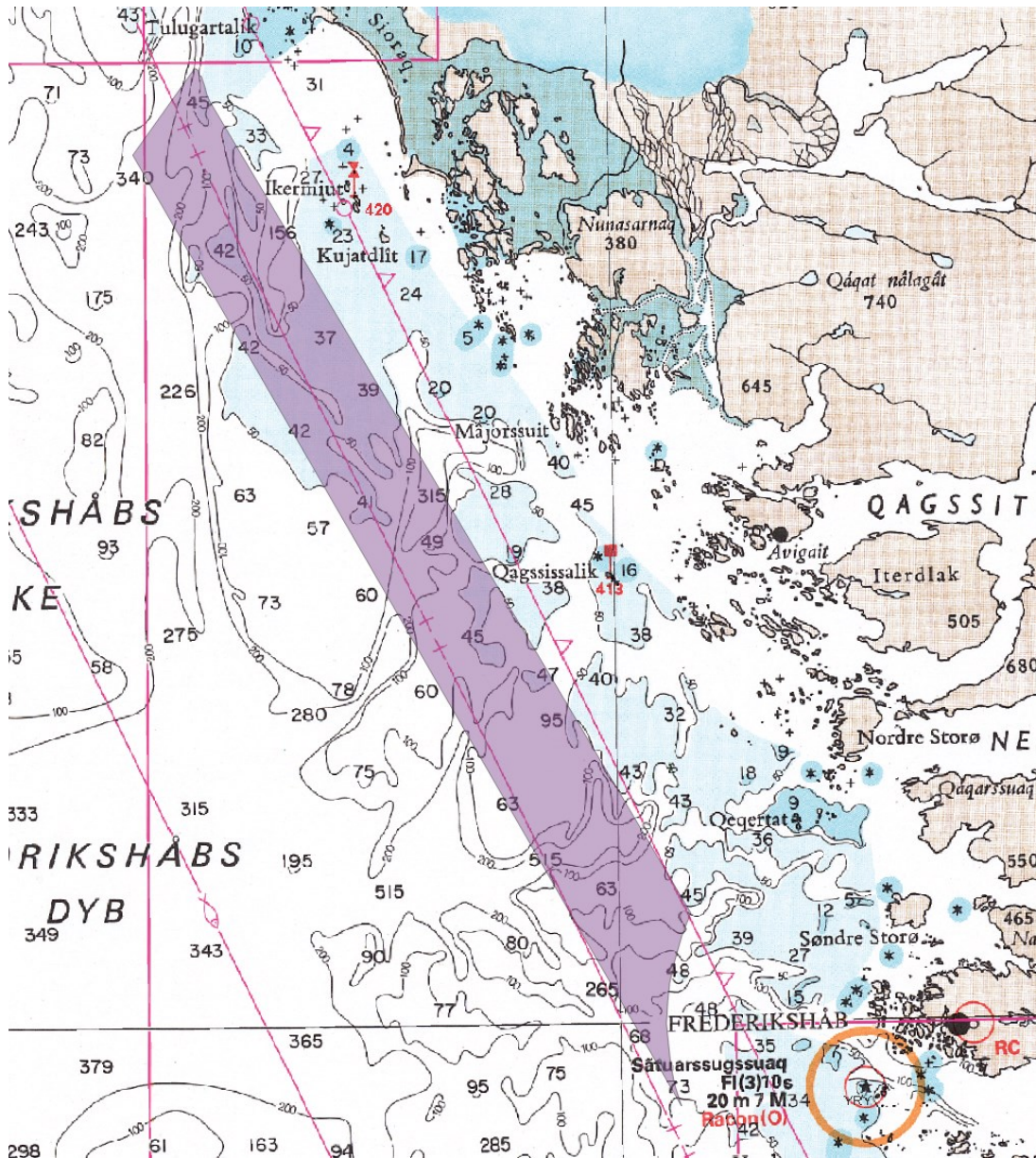
§ 6.a. Anduvninger til Qeqertarsuatsiaat (Fiskenæsset) fjordsystem



Kort 1213. der måles fra direktivets § 4 og indtil gældende opmålinger (d10364 og m30510). Opmålingens kvalitet skal som minimum opfylde en standard svarende til order 2 i henhold til IHO S-44 ed. 6 af 2020, dog med fuld bunddækning, hvor det er muligt. Skær i umiddelbar nærhed af opmålingsområdet identificeres og rapporteres til GST.

Prioritet lav.

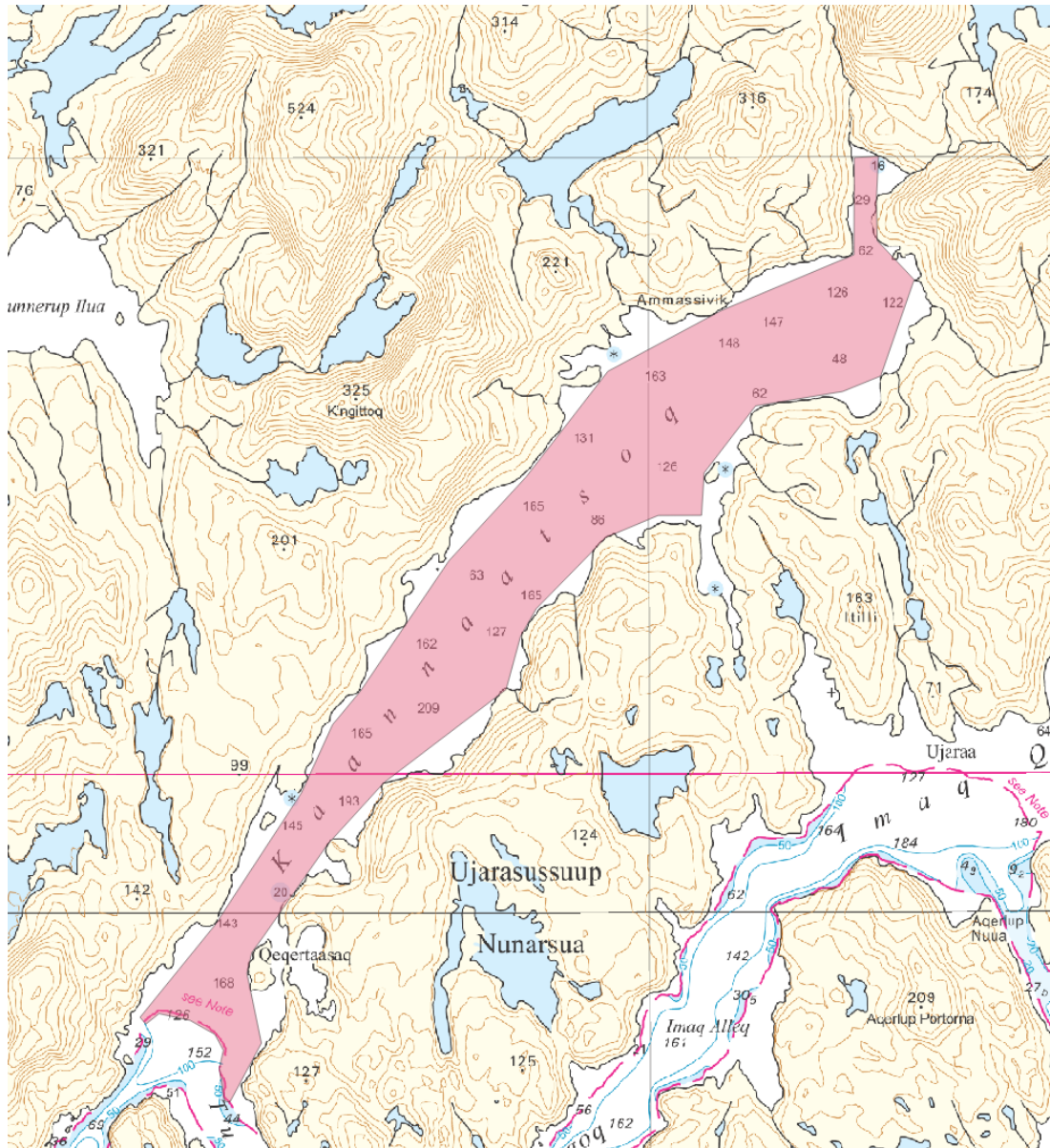
§ 7.a. Udenskærsopmåling Sioraq (Frederikshåbs Isblink) til Paamiut



Kort 1211. Der måles fra direktivets § 5 til tilslutning med gældende opmålinger (d20462 og m20206). Opmålingens kvalitet skal som minimum opfylde en standard svarende til order 2 i henhold til IHO S-44 ed. 6 af 2020, dog med fuld bunddækning, hvor det er muligt. Skær i umiddelbar nærhed af opmålingsområdet identificeres og rapporteres til GST.

Prioritet mellem.

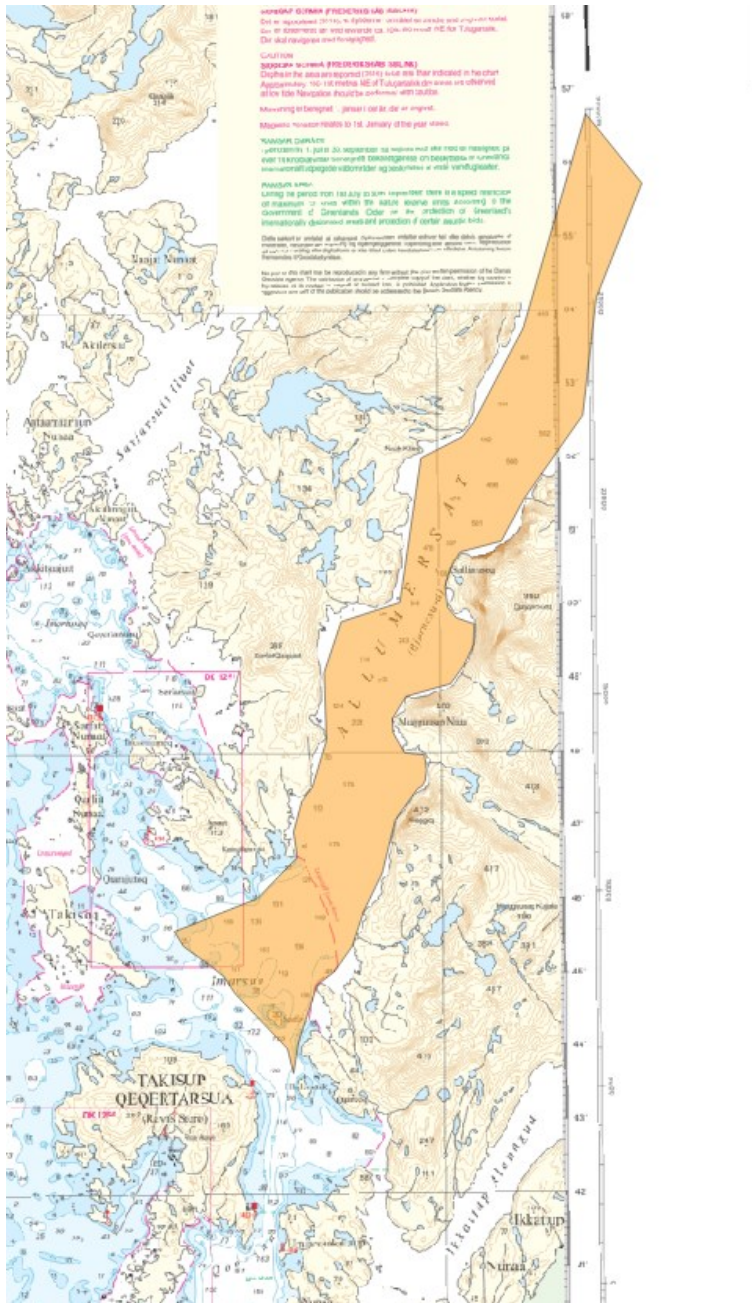
§ 8.a. Fjordopmåling af Kaannaatsoq



Kort 1213. Fjordopmåling af Kaannaatsoq. Der måles fra gældende opmåling (m30510) og ind i fjorden. Området måles hvis opmåling ikke er mulig i øvrige områder. Opmålingens kvalitet skal som minimum opfylde en standard svarende til orden 2 i henhold til IHO S-44 ed. 6 af 2020, dog med fuld bunddækning, hvor det er muligt.

Prioritet lav.

§ 9.a. Fjordopmåling af Allumersat (Bjørnesund)



Kort 1213. Fjordopmåling af Allumersat (Bjørnesund.) Der måles fra gældende opmåling (m20511) og ind i fjorden. Området er dårligtvejrsmråde og måles, hvis opmåling ikke er mulig i øvrige områder. Opmålingens kvalitet skal som minimum opfylde en standard svarende til order 2 i henhold til IHO S-44 ed. 6 af 2020, dog med fuld bunddækning, hvor det er muligt.

Prioritet lav.



§ 10. Andre opgaver

Ved anløb af havne og bygder i Grønland skal der i videst muligt omfang foretages kontrol af eksisterende opmåling i havneområdet. Eventuelle ændringer rapporteres hurtigst muligt til Geodatastyrelsen og de lokale havnemyndigheder.

Ved konstatering af særlige farer for sejladsen i opmålingsområderne, meddeles dette straks til Arktisk Kommando og Søfartsstyrelsen, for offentliggørelse via "Nav Warnings" og Efterretninger for Søfarende. Ved passage af bækelinjer og fyr kontrolleres disse i forhold til oplysningerne i søkortet. Afvigelser rapporteres til Geodatastyrelsen og Søfartsstyrelsen.

Akutte opgaver, der måtte opstå i løbet af sæsonen, aftales med-, og prioriteres af Chefen for Søopmålingen.

I forbindelse med opstilling af vandstandsmålere indsamles data til brug for bestemmelse af søkortets nulniveau, Laveste Astronomiske Tidevandsniveau (LAT). De opsamlede data indgår i et projekt for modellering af LAT-niveauet i hele regionen. Denne LAT-model er en vigtig del af infrastrukturen i Grønland og en forudsætning for optimal anvendelse af fremtidige opmålingsmetoder, som f.eks. LIDAR og satellitbaseret opmåling.

§ 11. Lodsrevision.

Den grønlandske havnelods revideres i nødvendigt omfang, efter aftale med Geodatastyrelsen. Opgaven prioriteres i samråd med Chefen for Søopmålingen.